

## I. RAPORU YAYIMLAYANLAR

Türk Tabipleri Birliđi (TTB)  
Adli Tıp Uzmanları Derneđi (ATUD)  
Çađdaş Hukukçular Derneđi (ÇHD)  
Türkiye İnsan Hakları Vakfı (TİHV)  
İnsan Hakları Derneđi (İHD)

## II. RAPORU HAZIRLAYANLAR

**Prof Dr. Ümit BiÇER**, (Taraf Bilirkişisi, TTB ve ATUD gözlemcisi)  
**Dr. Mehmet Ali MALKOÇ** (Taraf Bilirkişisi, TTB ve ATUD gözlemcisi)  
**Avukat Taylan TANAY** (Müşteki Vekili – ÇHD İstanbul Şube Başkanı)  
**Avukat Selçuk KOZAĞAÇLI** (Müşteki Vekili – ÇHD Genel Başkanı)

## III. ÇALIŞMA TARİHİ

**12.08 2011 (Birinci Gün)** Saat 09:20 ile 18:00 arasında çalışıldı.

5 Ceset çıkarıldı (A-1, B-1, B-2, B-4, B-5,)

**13.08.2011 (İkinci Gün)** 08:45 ile 19:25 arasında çalışıldı.

10 Ceset çıkarıldı (A/2,3,4,5,6,7; C/1,2,3, B-6)

**DEĞERLENDİRME RAPORU** 22.08.2011 tarihinde tamamlanarak imzalandı.

## IV. RAPORDA KULLANILAN KAVRAMLAR

Bu raporun yazılışında kullanılan kavramların “*Birleşmiş Milletler Hukuk Dışı, Keyfi ve Yargısız İnfazların Önlenmesine ve Soruşturulmasına İlişkin Model Protokol*” (Minnesota Protokolü)<sup>1</sup> içerisinde “*Mezar Açma ve İskelet Kalıntılarının İncelenmesi için Model Protokol*”<sup>2</sup> bağlamında yayınlanmış EL KILAVUZU<sup>3</sup> ile uyum göstermesine gayret edilmiştir.

Ancak, yaygın veya hukuksal kullanımdan açıkça ayrılan anlamlar ile Çemişgezek Kazı çalışması özelinde ihtiyaç görülen farklı içeriklerden bazıları aşağıda kısaca değerlendirilmiştir.

<sup>1</sup> Model Protocol for a Legal Investigation of Extra-Legal Arbitrary and Summary Executions

<sup>2</sup> Model Protocol for Disinterment and Analysis of Sketal Remains

<sup>3</sup> TİHV (Türkiye İnsan Hakları Vakfı) Yayınları 51, sh. 65 vd., İstanbul, Ocak 2008,

## A) MEZAR AÇMA (DİSİNTERMENT) :

Mezar, ölülerin gömülmesine terk ve tahsis edilen yerdir. Mezar yerleri ve tanımı çeşitli yasal düzenlemeler ile belirlenmiştir.<sup>4</sup>

Oysa bu raporda sözü edilen Çemişgezek Kazı Alanları;

- Kamu gücünü kullananlar<sup>5</sup> (Law enforcement personel) tarafından fiilen mezar alanı olarak tasarruf edilmiş olsalar dahi yasal bir tahsis altında olmayabilirler (**A, B, C alanları**),
- Taş, yükselti, çerçeve gibi mezar yeri olduğunu belirtecek bir işarete sahip olmayabilirler (**A ve C alanları**).

Gömülmeden sonra;

- Tarım alanı olarak kullanılmış olabilirler (**A ve B alanları**),
- Karayolu altında veya şevinde kalmış olabilirler (**Muhtemelen C alanı**)
- Kamu binalarının bahçe, eklenti veya güvenlik alanlarına dâhil edilmiş kısımlarının bulunması ihtimali vardır (**Muhtemelen A alanı**)

Yine, Çemişgezek Belediyesi'ne ait bir mezarlık tahsis alanı bulunmadığı bildirilmiştir.<sup>6</sup> Bu nedenle aynı coğrafi alanlarda "protokolün kapsadığı" öldürme biçimleri dışında da gömülme gerçekleşmiş olabilir.

## B) SAVCILIK TUTANAĞI :

12.08.2011 tarihli ve 2011/49 Soruşturma No'lu (EK-1) tutanağın başlığı: "OLAY YERİ KEŞİF, MEZAR AÇMA (FETHİ KABİR) TUTANAĞI" şeklindedir.

5271 sayılı Ceza Muhakemesi Kanunu Madde 87/4<sup>7</sup> ile tarif edilen işlemin, adli teamül olarak "feth-i kabir" (mezar açma), "fekk-i kabir" (mezar bozma) veya "feth-i meyyit" (otopsi) olarak adlandırılabilirdiği bilinmektedir. Ancak burada da MEZAR ile kastedilenin; "gömülmüş bulunan bir cesedin bulunduğu yerden çıkartılması" olduğu dikkate alınmalıdır. Çıplak gözle tespit edilebilecek veya hukuken bu amaca tahsis edildiği açıkça belli olan bir "mezar alanından" söz edilmediğinin anlaşılması önemlidir.

<sup>4</sup> 6831 Sayılı Orman Kanununa Göre Orman Kadastrosunun Uygulanması Hakkında Yönetmelik (RG: 15 Temmuz 2004 - Sayı: 25523), Umumi Hıfzısıhha Kanunu, Belediye Kanunu, Büyükşehir Belediye Kanunu gibi kanunlar ve 1.7.1931 tarihli ve 11410 sayılı bakanlar kurulu kararıyla kabul edilen Mezarlıklar Hakkındaki Nizamname (Değişik: 2002/4568 - 17.7.2002) gibi...

<sup>5</sup> Bunlar doğrudan kolluk (Asker/Jandarma/Polis) veya onların emri altında siviller, örneğin "Belediye İşçileri" olabilir,

<sup>6</sup> Tutanakta imzası bulunmamakla birlikte kazıya fiilen katılmış olan Çemişgezek Cumhuriyet Savcısı'nın beyanı,

<sup>7</sup> "Gömülmüş bulunan bir ceset, incelenmesi veya otopsi yapılması için mezardan çıkarılabilir. Bu husustaki karar soruşturma evresinde Cumhuriyet Savcısı, kovuşturma evresinde mahkeme tarafından verilir. Mezardan çıkarma kararı araştırmanın amacını tehlikeye düşürmeyecekse ve ulaştırılması zor değilse ölünün bir yakınına derhâl bildirilir" (5271 87/4)

### C) KİMLİK TESPİTİ (IDENTITY OF THE DECEASED) :

Kazı sırasında; 11.04.1997 tarihinde Tunceli ili Çemişgezek İlçesi Gözlüçayır köyü civarında meydana gelen toplu ölüm olayına<sup>8</sup> ilişkin olarak “yasadışı (extra judicial) bir öldürme” soruşturması yürütülmemektedir.

Savcılık bu türden bir soruşturmanın olay tarihinde yürütülerek sonlandırıldığı (*Malatya Devlet Güvenlik Mahkemesi Cumhuriyet Başsavcılığı 1997/237 Soruşturma ve 1997/69 Karar*) ve öldürme olayının failleri hakkında hukuksal olarak kovuşturmaya gerek görülmediğini resmen bildirmiştir.<sup>9</sup> (EK-2)

Savcılığın bu kararına karşı itiraz edilmiş ve Diyarbakır 4. Ağır Ceza Mahkemesi (CMK 250 Maddesi ile Yetkili) tarafından 29.06.2011 tarihinde 2011/447 Değişik İş sayılı mahkeme kararıyla itiraz reddedilmiştir. (EK-3)

Bu nedenle savcılık kazının başlangıcında, bulunacak her cesetten “*sadece DNA analizi ile kimlik karşılaştırması ve tespitine elverişli doku/kemik/diş örnekleri almakla*” yetineceğini, cesetleri bir bütün olarak gömüldükleri yerden çıkarmayacağını, kimlik tespitlerinden sonra kimlikleri tespit edilen ölülerin yakınları veya yasal temsilciler tarafından istedikleri yere nakledilebileceğini ve delil tespiti yapmayacağını belirtmiştir.

“Kimlik Tespiti” kavramının sadece DNA karşılaştırılması/eşleştirilmesi yönteminden ibaret olmadığı<sup>10</sup> ve bununla birlikte ölüm nedeninin tespitine elverişli çalışma yapılmaması halinde “*Mezar Açma ve İskelet Kalıntılarının İncelenmesi için Model Protokol*” ile öngörülen güvencenin ortadan kalkacağına dair itiraz ve eleştiriler savcılığa bildirilmiştir.<sup>11</sup>

Savcılık kazı çalışmasının ilerleyen aşamalarında, bu itirazları dikkate alarak “örnek alma” yönteminden vazgeçmiş ve bulunan iskelet kalıntılarının tamamını çıkararak İstanbul Adli Tıp Kurumu’na göndermeye karar vermiştir.

Bu husus son derece önemli kabul edilmelidir. Sadece kimliklendirme veya ölünün yakınlarına teslimi ile yetinen bir çalışmanın, toplu mezarların açılması ve bu toplu ölümlerdeki devlet sorumluluğunun kamuoyu önünde tartışılıp yargısal makamlar önünde soruşturulması ve kovuşturulması, bu gerçeğe yüzleşilmesi gibi temel amaçlarımıza hizmet etmeyeceği ortadadır.

<sup>8</sup> Savcılık tutanağında “...Türk Silahlı Kuvvetleri ile PKK/KONGRA-GEL terör örgütü üyeleri arasında çıkan silahlı çatışma sırasında termal kameralı tank ile yapılan atış sonucu 18 terör örgütü mensubunun ölü olarak ele geçirildiği...” şeklinde tanımlanmıştır.

<sup>9</sup> 2011/49 Soruşturma 2011/53 Karar sayılı 10.05.2011 tarihli “EK KOVUŞTURMAYA YER OLMADIĞINA DAİR KARAR”

<sup>10</sup> Boy tespiti, fiziksel sakatlıklar ve özellikler, kıyafet vb. incelemeler gerektirdiği

<sup>11</sup> Tutanakta imzası bulunan ve maktul yakınlarının hazır edilen Adli Tıp Uzmanları ve kazı talebinde bulunan vekilleri tarafından bu itirazlar tutanağa geçirilmiştir.

## V. KAZI ÇALIŞMALARI:

### A) KAZI ALANLARININ TESPİTİNDE KULLANILAN YÖNTEMLER

#### 1. TANIK BEYANLARI

##### a) İŞLEM ÖNCESİ SAVCILIK TANIKLARI;

- **Kamber YILDIRIM:** Beyanına göre örgüt üyesi. Olaydan sonra sağ yakalanmıştır. Öldürülen grupla birlikte olduğunu ve öldürülen kişilerin kod isimlerini bildiğini belirtmiştir. Savcılık bu kişinin Malatya 3. Ağır Ceza Mahkemesi Dosyası'nda<sup>12</sup> daha önce verdiği ifadeyi getirterek incelemiştir. Bu kişi kazı öncesi veya kazı sırasında dinlenmemiştir.

- **Yakup YILDIZ:** (Olay tarihinde belediye işçisi olabilir) Tabutla ve ayrı ayrı gömülme konusunda tanıklık yapmıştır. (A) kazı alanı yönünden.

- **Hasan İNCE:** (Olay tarihinde belediye işçisi olabilir) Cesetlerin "Paşacık Köyü ile Toratlı Köyü yol ayrımı ve etrafındaki boş alanlara gömüldüğünü" bildiren tanıklık yapmıştır.

- **Melih Mehmet KILINÇ:** (Olay tarihinde belediye işçisi olabilir) Jandarma Komutanlığında; savcı, doktor ve fotoğrafçının katılımı ile işlem yapıldığını, işlemten sonra cesetlerin bizzat kendisine teslim edildiğini, tabut yaptırıldığını, define hazır bulunduğunu, 10-15 gün sonra bir ailenin Jandarma'daki fotoğraflardan teşhis yaparak gömülme alanından belirli yerdeki cenazeyi teslim alarak çıkardığını belirtmiştir.

- **Sedat Hüsnü ÖZEN:** Olay tarihinde Kepçe Operatörü. Mezar yerlerini ayrı ayrı kazdığını, kazdığı yerleri bildiğini ve istenirse gösterebileceğini belirtmiştir. **[bu tanık kazı sırasında da hazır bulundu ve (A) kazı alanı yönünden yer gösterme yaptı, tutanak imzacısı]**

- **Fehmi BERKER:** Olay tarihinde Fotoğrafçı. Otopsi işlemi sırasında fotoğraf çektiğini belirtmiştir.

- **Nevzat ALAN:** Olay tarihinde Belediye Başkanı. Ayrı mezar yeri ve tabut yaptırdığını belirtmiştir.

- **Erol KARADAĞ:** (Olay tarihinde belediye işçisi olabilir) Ayrı tabut ve kefenleme yapıldığı yönünde beyanda bulunmuştur.

<sup>12</sup> Malatya DGM'nin 1997/75 Esas 1997/176 Karar sayılı dosyası

## **b) İŞLEM SIRASINDA SAVCILIK TANIĞI**

- **Mustafa İNCE:** Olay tarihinde belediye işçisi. Kazı sırasında hazır bulundu ve tutanak imzacısı. **(C)** kazı alanı açısından yer gösterme tanığı olarak beyanı alındı.

## **c) MÜŞTEKİ (TALEPTE BULUNAN TARAF) TANIĞI**

- **Hıdır TALAY:** **(B)** kazı alanı açısından yer gösterme tanığı olarak beyanı alındı. Kızının da ölümler arasında olabileceğini haber aldığı için 1997 yılında teşhise geldiğini, ancak kendisinin teşhis yapamadığını, teşhis yapan bir başka ölü yakını olan Hıdır AYTAÇ ile birlikte ona gösterilen mezar açılırken hazır bulunduğunu ve B-3 olarak işaretlenmiş mezardan cesedin alınışını izlediğini belirtmiştir.

## **d) TUTANAK DIŞINDA KALMIŞ TANIKLAR**

**Kimlik ve iletişim bilgileri tarafımızdan alınan ve raporu hazırlayanlarca görüşülmüş;**

**X TANIK :** “**(B)** kazı alanında 6 değil 13 ceset bulunduğunu, iki sıra halinde gömülmüş ve numaralandırılmış olduklarını, kendisinin bizzat bu mezar alanını gördüğünü” belirtmiştir.

**Y TANIK :** “**(C)** kazı alanında 3 değil çok sayıda ceset bulunduğunu, yolun o zamanlar dar olduğunu sonradan genişletildiği için mezar alanlarının yolun altında kaldığını” belirtmiştir.

**Z TANIK :** “Ölümlere neden olduğu iddia olunan atışı yapan tank komutanının ‘tek atışta hepsini öldürdük’ dediği yönünde bir tanıklık dinlediğini” belirtmiştir.

**Q TANIK:** “**(A)** alanındaki mezar yerlerinin karakol-kışla olarak kullanılan binanın, gömülmeden çok sonra yapılmış olan bahçe tel duvarının arkasında kalmış olduğunu düşündüğünü” belirtmiştir.

Her türden tanık beyanlarının kazıya başlamadan önce ayrıntılı ve karşılaştırmalı olarak değerlendirilmeyişinin önemli yanımlara ve zaman kaybına yol açtığı tespit edilmiştir. Olayın üzerinden 15 yıla yakın zaman geçmesi, tanıkların belli bir dönem boyunca birden fazla olaya ilişkin gömme işlemlerine katılması, kazı alanlarında meydana gelmiş fiziksel değişiklikler mezar alanlarının tespiti ve açılmasını güçleştirmiştir.

## **2. ÇIPLAK GÖZLE YAPILAN İNCELEME ve KAZI**

**(A)** alanındaki arazi yapısı nedeniyle I. gün yapılan değerlendirmelerin tamamı yanıltıcı olmuştur. 09:20 ile 13:45 arasında tahmin edilen yerlerde kazma/kürek kullanılarak yaklaşık 10 metrelik hat boyunca (krokide I numaralı alan) 1 metre 30 cm civarında derinliğe inilmiş ancak herhangi bir bulguya rastlanmamıştır. Bu toplam alandan (yaklaşık 400 metrekare)

ancak saat 13:45'de kepçe yardımıyla inceltilen topraktan, A-1 gömüsüne ulaşılması mümkün olmuştur. A-1 civarındaki genişletmede de başka mezara rastlanmaması nedeniyle 1. gün (A) alanındaki kazı devam ettirilmemiştir. A2-A7 arası kazılar ertesi gün yapılabilmektedir.

Bu alanda geniş çaplı kepçe çalışması (krokide II, III, IV numaralı alanlar) yapılmasına rağmen ilk gün A-1 dışında ve ikinci gün A2/A-7 serisi dışında bulguya rastlanmadı.

A-1 bulgusunun devamı jandarmaya ait kompleksin beton direkli bahçe çiti (tel) hizasına geldiği için bu noktadan sıranın dönerek devam ediyor olabileceği değerlendirildi. (Savcılık gerektiğinde ileride bahçe çiti içinde veya çit kaldırılarak kazı yapılabileceğini kabul etti)

**(B)** Alanında tanıkların işaret ettiği alanda 5 (beş) mezar yeri çıplak gözle fark edilebilmiş (mezar çöküntüsü olabilecek düzenli sıralı üst zemin görüntüsü) ve tamamen kazma/kürek çalışmasıyla çıkarılmıştır. Bunlara yakın ve sıra başı olan B-6 numaralı mezar da (sıraya göre farklı bir açıda olmasına rağmen) yine tahminen tespit edilerek 2. gün açılmıştır.

Bu alanın güneybatı istikametinde ikinci bir sıranın olabileceğine dair tanıklıklar ve mezar yeri olabilecek çöküntü sıraları tespit edildiği için B-7 noktasında kazı yapıldı. Ancak toprağın işlenmemiş olduğunun tespit edilmesi nedeniyle mezar derinliğine inilmeden bırakıldı. (Bu izlerin doğal yahut iş makinesi tekeri izi olabileceği düşünülmüş olmakla birlikte net bir tespit yapılamadı)

Daha önce cenaze teslim alındığı için boş bulunduğu tanıklarca bildirilen (kazılarak boş olduğu tespit edildi) B-3 mezarı da burada bulunmaktadır.

Toplam 5 ceset çıkarılmıştır. [B-1, B-2, B-4, B-5, B-6]

**(C)** Alanında; yolun kavşaktan uzaklaşan yönü olan kuzey doğu hattında bazı mezar tümsekleri, tahta mezar başı işaretleri ve yeni kazılmış alanlar gözle görülebilmekteydi. Çemişgezek Cumhuriyet Başsavcılığının burada kısa bir süre önce kazı yaparak bir başka olaya ilişkin üç adet mezar açtığı belirtildi.

Kavşağa yakın alanda önce kepçe ve devamında kazma/kürek yardımıyla 2. gün saat 9:00'dan başlayarak C-1, C-2 ve C-3 bulguları çıkarıldı. C-1 alanında kepçe kullanımının yarattığı tahribata ilişkin bir fotoğraf raporun ilgili bölümünde mevcuttur ve bu durum iş makineleri hakkında aşağıda dikkat çekilmeye çalışılan konuların önemini göstermektedir.

### 3. KAZIDA KEPÇE (İŞ MAKİNESİ) KULLANIMI

- (A) Alanında 11.08.2011 (1.gün) 13:45-16:00 saatleri arasında geniş boş alanda ve A-1 bulgusu civarında kepçe kullanıldı. A-2 / A-7 alanında kazma kürekle çalışıldı.
- (B) Alanında kepçe kullanılmadı.
- (C) Alanında 12.08.2011 (2.gün) 10:45-12:00 saatleri arasında C-1 bulgusu civarında kepçe kullanıldı.
- (D)

**Bu kazılarda iş makinesi kullanımına gözlemciler, taraf bilirkişileri ve müşteki vekilleri tarafından her aşamada karşı çıkıldı.** Gerekçe olarak;

- “Tabutla ve standart mezar derinliğine ayrı ayrı gömme” hakkındaki tanıklığı doğrulayacak bir veri elde edilmeksizin iş makinesi kullanımının bulgularda karışma ve hasara yol açacağı,
- Çalışma alanının bozulmasına ve kontrolsüz olarak iz, delil ve emarelerin incelenmeksizin ortadan kalkmasına neden olacağı,
- Gömülen kişilerin yakınları açısından üzüntü verici bir tablo ortaya çıkararak, mağdurların manevi alanlarına “saygılı davranma” ilkesi ile çatışacağı,
- Uluslar arası standartların gözetilmemiş olacağı,

Bildirilmiştir.

Savcılık genel olarak itiraz konularında duyarlı davranmışsa da yukarıda belirtilen yerlerde ve belirtilen sürelerde iş makinesi kullanımı engellenememiştir.

7

### 4. KAZIDA KAZMA/KÜREK (İNSAN İŞGÜCÜ) KULLANIMI

- Mezar alanlarının zarar verilmeksizin tespiti ve açılması amacıyla arkeoloji ve jeoloji uzmanlığı gerektiren hizmetlerin uzman yokluğu nedeniyle gerçekleştirilemediği tespit edilmiştir.
- İnce çalışmalar için gerekli donanım (kazı, tarama, eleme, taşıma, temizleme, süpürme, saklama vb.) ile çalışmayı yürüten Adli Tıp Uzmanları'nın ihtiyaç duyduğu sayıda ve eğitimde teknisyen bulunmayışının önemli ölçüde çalışmayı yavaşlattığı, zorlaştırdığı ve bazı hallerde amacını tehlikeye düşürdüğü tespit edilmiştir.
- Kazı alanlarının “zemin haritalarının” elde bulunmayışı ve çalışmadan önce hazırlanmayışının zorluk yarattığı tespit edilmiştir.
- Bu amaçla savcılık tarafından görevlendirilmiş belediye işçilerinden ve zaman zaman gönüllülerden kazı konusunda fiziksel yardım alınmıştır. (Savcılık 9 işçi ve 2 kepçe operatörüne ödeme yapmıştır, 20 civarında gönüllüden fiziksel yardım alınmıştır)

## VI. KAZI ALANLARININ BİRBİRLERİNE GÖRE KONUMU

Üç kazı alanı arasında konumlanma;

(C) Kazı alanı en güneydedir. (A)'nın güneydoğusunda ve (B)'nin güneybatısındadır.

(A) Kazı alanı en kuzeyde ve en batıda olan alandır.

(B) Kazı alanı en doğudadır. (A)'nın güneydoğusunda ve (C)'nin kuzeydoğusundadır.

Kuş uçuşu hesaplandığında;

A-C yaklaşık 275 metre

A-B yaklaşık 285 metre

B-C yaklaşık 70 metre'dir.

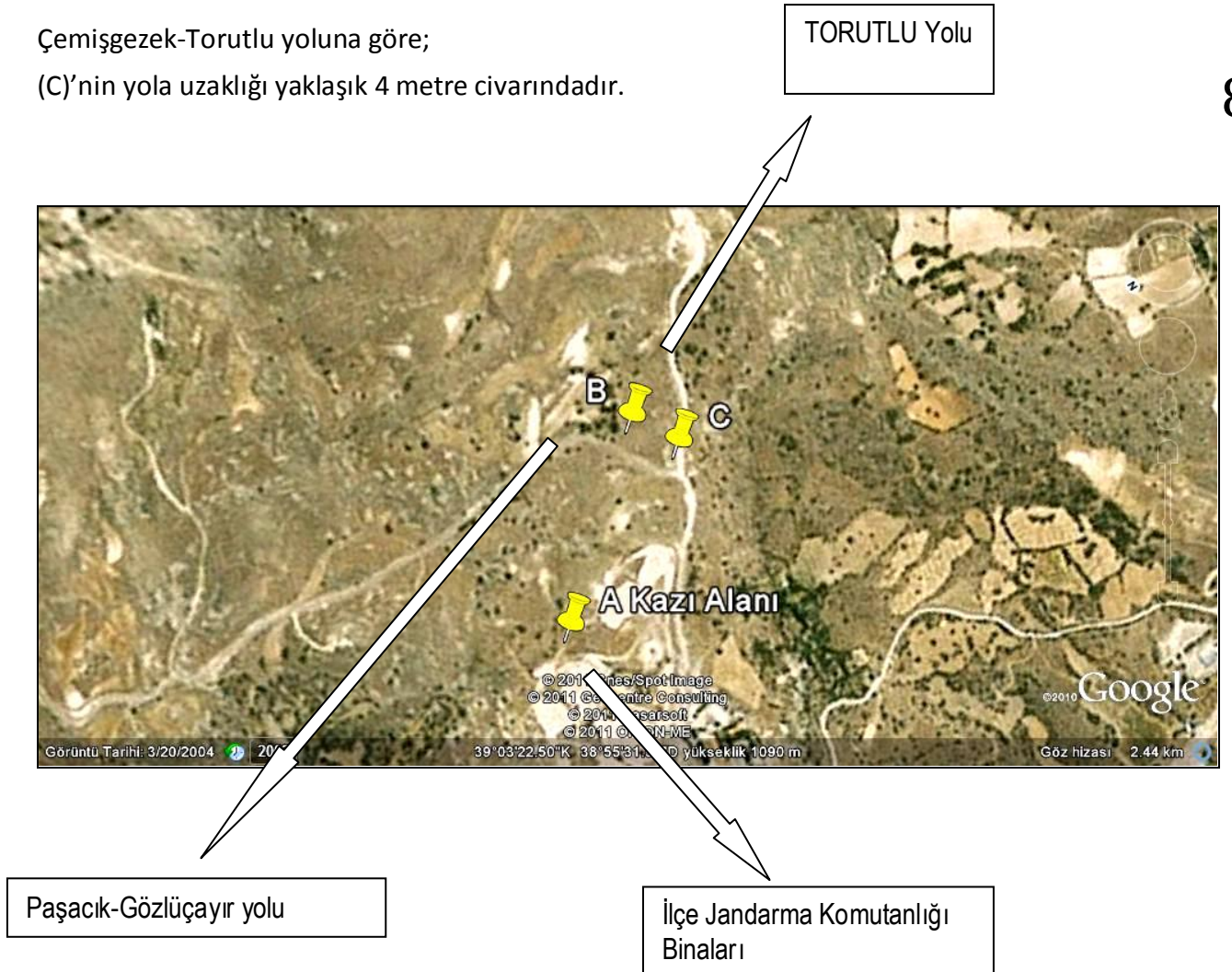
Çemişgezek-Paşacık-Gözlüçayır Yoluna göre;

(B)'nin yola uzaklığı yaklaşık 25 metre

(A)'nın yola uzaklığı yaklaşık 250 metre civarındadır.

Çemişgezek-Torutlu yoluna göre;

(C)'nin yola uzaklığı yaklaşık 4 metre civarındadır.









İlçe Jandarma Komutanlığının alanın batısında sınır oluşturan bahçe çiti ve hizmet binası



İlçe Jandarma Komutanlığı Bahçe çitinin Kuzey Kuzey Batı yönünde dönüş yaptığı köşe

Krokide I no ile gösterilen ve savcılık tanıklarının 1. gün sabah hatalı olarak gösterdikleri ilk kazı alanı

Gerçek A2-A7 mezar sırası, henüz fark edilmemiş...



Kazma ve Kürekle yürütülen muhtelif hatalı noktalarda yapılan deneme kazıları Krokide II. Ve IV olarak gösterilen bölgeler

Krokide I no ile gösterilen ve savcılık tanıklarının 1. gün sabah hatalı olarak gösterdikleri ilk kazı alanı



12

Kuzey Yönünden A2 – A7  
sırasının görünümü



13

Güney yönünden A2 – A7  
sırasının görünümü

## VII. (B) KAZI ALANI

(B) KAZI ALANI [39°03'21"N - 38°55'34"E]

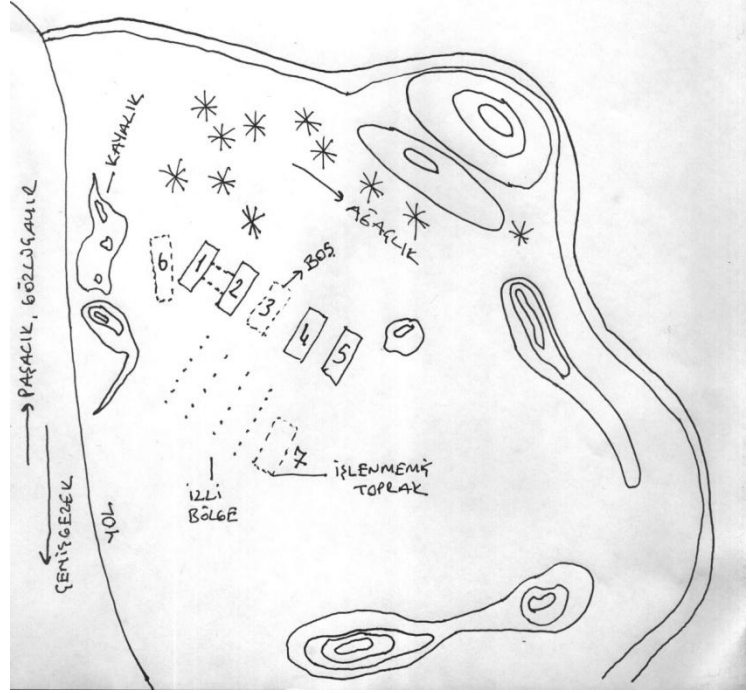
1. Savcılık Tutanağına göre 52 derece 31 dakika 31 saniye Kuzey, 13 derece 25 dakika 13 saniye Doğu koordinatlarındadır.

**(Ancak bu koordinatın hatalı tespit edildiği kanaatindeyiz) 39 derece 03 dakika 21 saniye Kuzey, 38 derece 55 dakika 34 saniye Doğu olabilir)**

2. Çemişgezek'ten gelerek TORATLI yol ayrımını geçtikten sonra (Paşacık 6 km. Gözlüçayır 14 km. tabelasını 50-60 metre takiben) yolun 20 metre kadar sağında (hafif yamaçta) bulunmaktadır.

3. Daha önce bir cenaze teslim alındığı için boş bulunduğu tanıklarca bildirilen (kazılarak boş olduğu tespit edildi) B-3 mezarı da burada bulunmaktadır. Toplam 5 ceset çıkarılmıştır. [B-1, B-2, B-4, B-5, B-6]

4. Açılan mezar girişleri yan duvarları arası 60-130 cm arasında olmakla birlikte; B-1 ve B-2 arasındaki nispeten geniş boşlukta yatay bir koridor kazılarak, bitişik gömme olup olmadığı kontrol edilmiştir.





15

(A) Kazı alanı yönünden yukarı (güney batı) doğru çıkarken karşıdan (B) kazı alanının görüntüsü

**(B) KAZI ALANININ YAMACA GÖRE YUKARIDAN (A) KAZI ALANINA BAKACAK ŞEKİLDE GÖRÜNÜMÜ**



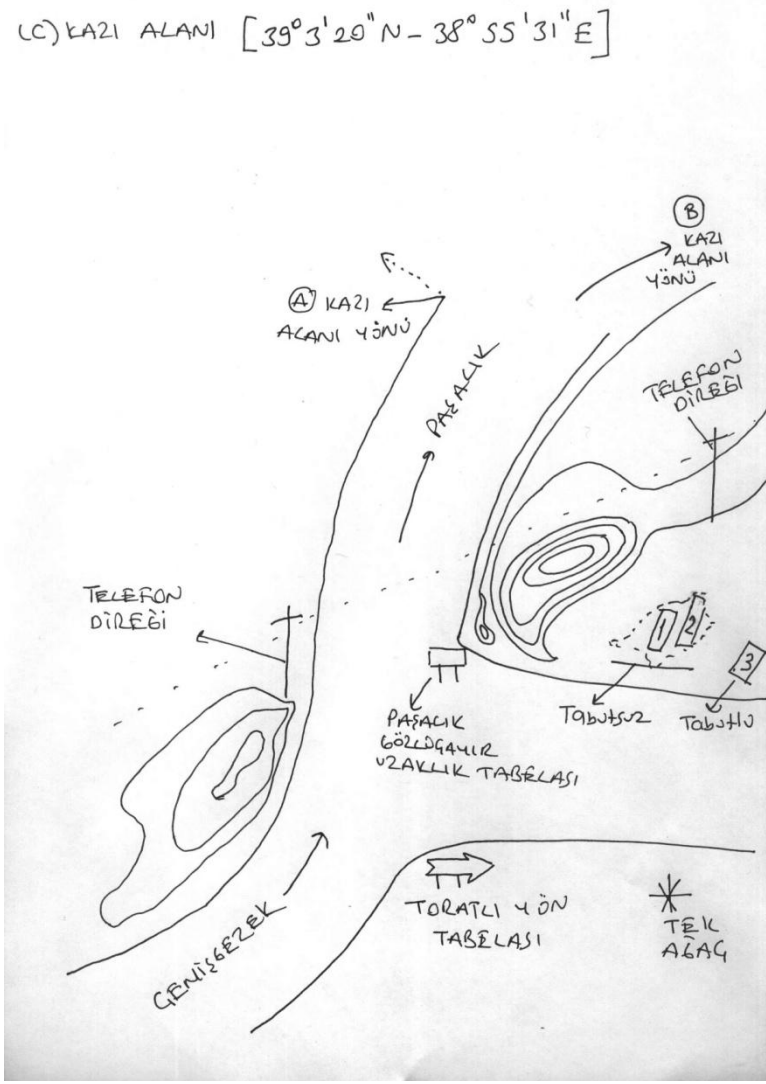
16

**(B) KAZI ALANININ 1. GÜN (4 MEZAR AÇILMASI SONRASI) GÜNEYDEN GÖRÜNÜMÜ**





(C) KAZI ALANI [39°3'20"N - 38°55'31"E]



## VIII (C) KAZI ALANI

1. Savcılık tutanağına göre 39 derece 3 dakika 20 saniye Kuzey, 38 derece 55 dakika 31 saniye Doğu koordinatındadır. **Bu koordinat doğrudur.**

2. Çemişgezek'ten gelirken sağa TORATLI yol ayrımı olarak dönen yerde, geliş yönüne göre Toratlı'ya döner dönmez yolun sol karşısında ve yol kenarına 2-3 metre mesafede toplam 25-30 metrekarelik bir alanda bulunmaktadır.

3. Gömülme sonrasında yolun genişletildiği bilgisi verildiği için gömülme alanının bir kısmının yol altında kalma ihtimali bulunmaktadır. Bu mevcut genişliği yaklaşık 6 metre olan

stabilize (oturtulmuş) bir yoldur.

4. Toplam 3 Ceset çıkarılmıştır. [C-1, C-2, C-3] Savcılığın kısa süre (kazı tarihinden 1 hafta kadar) önce aynı alanın devamında üç mezar açtığı ve bunlardan birisinin ailesine teslim edildiği, DNA eşleşmesi tutan ve ailesi tarafından teslim alınan kişinin Nesrin IŞIK olduğu bildirilmiştir.



18

**(C) KAZI ALANININ TORATLI YOLUNUN KUZEVY TARAFINDAN BAKILDIĐINDA KROKİDE  
BULUNAN TEK AĐAĐ VE YOLLA MESAFESİ**

**(C) KAZI ALANININ GÜNEYBATI YÖNÜNDEN GÖRÜNÜMÜ KROKİDE BULUNAN TELEFON DİREĞİ VE "MESAFE TABELASI"**



19

**C-1 KAZISINDA KEPÇE KULLANILMASI NEDENİYLE YARATILAN İSKELET HASARI**



## ÖN ADLİ TIP İNCELEMELERİ

İstanbul Adli Tıp Kurumu inceleme raporunun oluşturulmasından sonra daha ayrıntılı bir değerlendirme yapılabilecek olmakla birlikte, eldeki veriler ışığında bazı ön tespitler aşağıda paylaşılmıştır.

### A) İLK BİLGİ

Av. Taylan Tanay'dan 11 Ağustos 2011 akşamı alınan 13.04.1997 tarihli ölü muayene ve otopsi tutanağı aynı gece Prof. Dr. Ümit Biçer ve Asistan Dr. M. Ali Malkoç tarafından değerlendirildi, söz konusu çatışmanın ne şekilde olmuş olduğu, toplu ölümün ne tarz bir silah-atış ile gerçekleştirilmiş olabileceği tartışıldı.

Gece yapılan değerlendirme neticesinde çatışmada ölen örgüt üyelerinin tek bir bomba ile yaralanmış ve ölmüş olabileceği düşünüldüyse de olay tutanağı ertesi sabah Prof. Dr. Nadir ARICAN ve Prof. Dr. Gürcan ALTUN'A gönderildi ve kendilerinden olayda ölen şahısların vücut diagramlarını hazırlamaları istendi. Hazırlanan diagram ile de ölümlerin tek bir bombayla gerçekleşmiş ve bombanın düştüğü yerin örgüt üyelerinin ortası olabileceği kanaatine varıldı. Elbette büyük çaplı bir patlamanın (top/tank mermisi) varlığı görülmekle birlikte, tüm ölümlerin meydana geliş biçiminin değerlendirilebilmesi açısından kazılar sırasında bu görüşün dikkatlice gözden geçirilmesini gerektirecek bulgular da elde edilmiştir.<sup>13</sup>

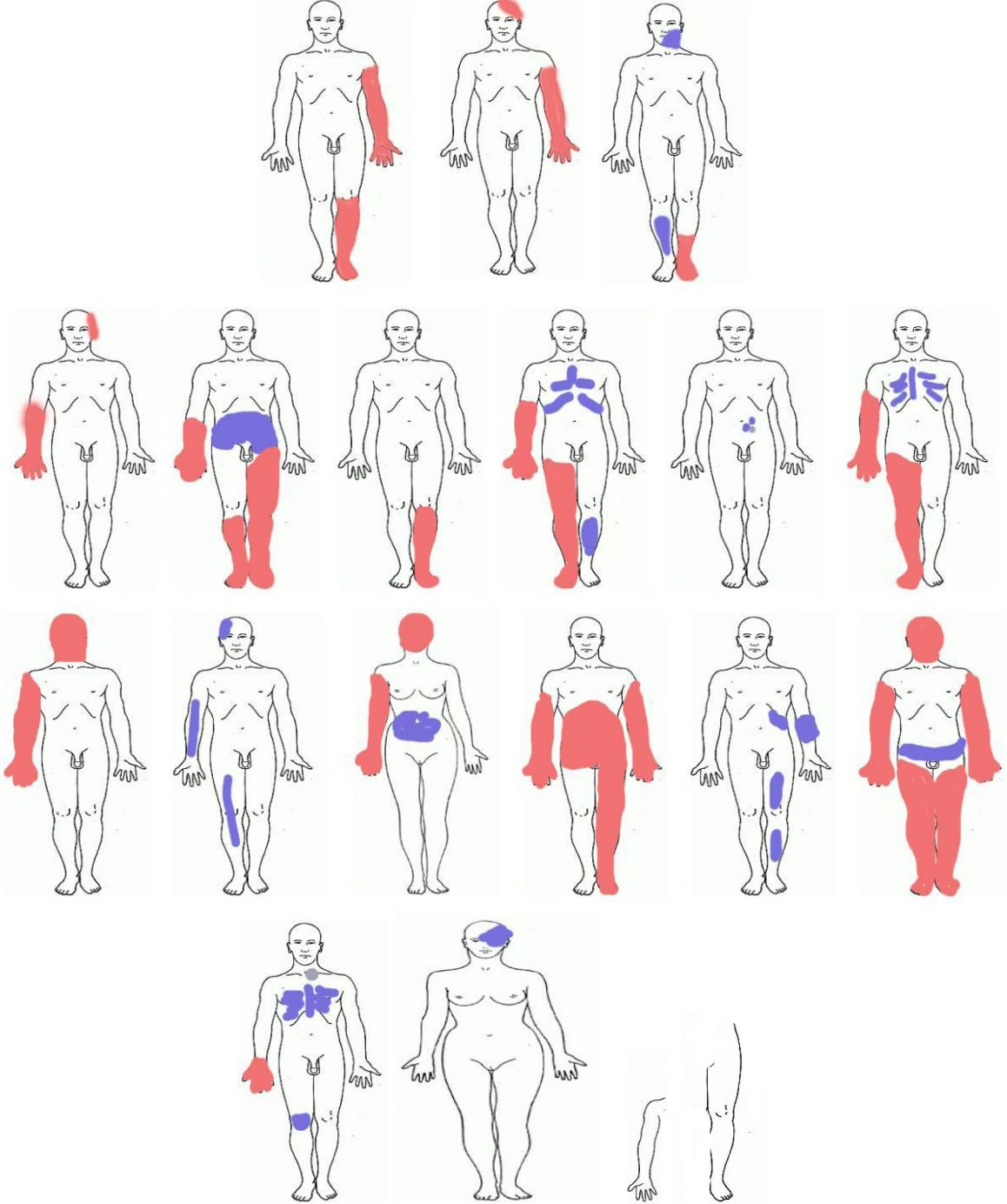
Dr. BİÇER ve Dr. MALKOÇ savcılığın da onay vermesi ile her üç kazı alanında da kazılara fiilen katıldılar. **(A)** alanında kepçe kullanılması nedeniyle doğan ihtilaf çözülmüncüye kadar gözlenciler ve avukatlar kazıdan hukuken çekildiklerini bildirdiler. Kazma ve Kürekle çalışılmaya dönülmesi üzerine kazıya katkı verilmeye devam edildi.

**Aşağıda sunulan diyagramlar ve EK-4'de yer alan kazı yerinde basılı form üzerine işaretleme yoluyla yapılan tespitler bu ilk incelemelere ve ön tespitlere ilişkindir.**

<sup>13</sup> Kazılar sırasında (A-1) gibi ateşli silah mermi çekirdeği veya (B-6) gibi yaralanma nedeniyle sargı uygulaması gibi bulgular tüm ölümlerin "tek tank topu atışıyla" gerçekleşmemiş olabileceği yönünde çalışma gerektirmektedir.

## DİYAGRAM (I)

1997 TARİHLİ ÖLÜ MUAYENE TUTANAĞI VE OTOPSİ ZAPTI ESAS ALINMIŞTIR<sup>14</sup>

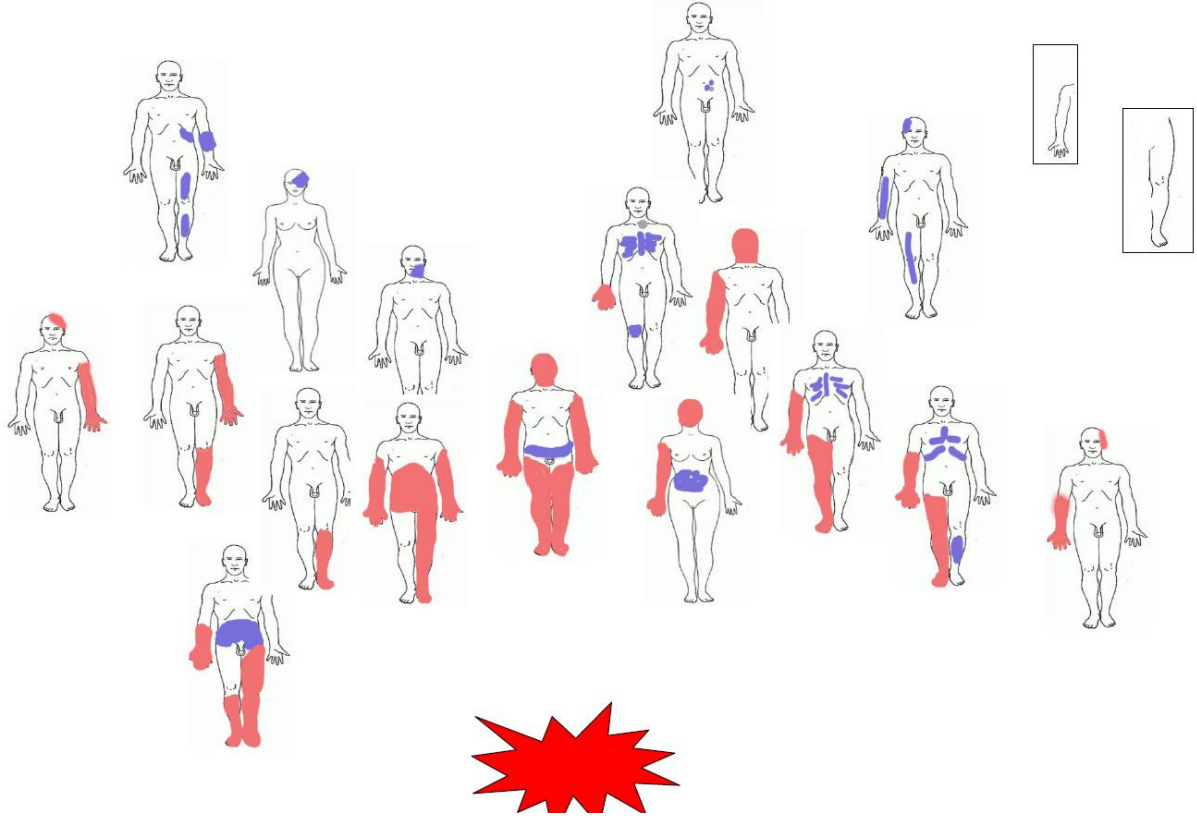


21

<sup>14</sup> Kırmızı alanlar uzuv veya bölge kayıplarını, mavi alanlar hasarları göstermektedir.

## DİYAGRAM (II)

1997 TARİHLİ TUTANAK VE SAVCILIĞIN "TANK TOPU ATIŞI" İDDİASI ESAS ALINMIŞTIR.



## DİYAGRAM (III)

12-13 AĞUSTOS 2011 KAZILARI İLE ELDE EDİLEN BULGULAR ESAS  
ALINMIŞTIR<sup>15</sup>

A1



A2



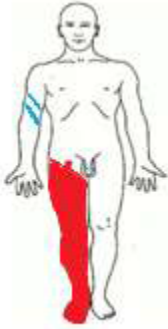
A3



A4



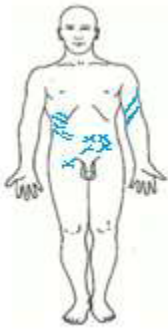
A5



A6



A7



B1



B2



B6



C1



C3

<sup>15</sup> B3 ÖNCEDEN AÇILIP ALINDIĞI İÇİN BİLGİ YOK. B4 VE B5'İN TUTANAKLARINDAN VÜCUT BÜTÜNLÜĞÜ DEĞERLENDİRMESİ YAPILAMIYOR

## SONUÇ VE DEĞERLENDİRMELER

### 1. Çemişgezek Kazıları'nın kendisinden önce gerçekleştirilen bazı örneklere kıyasla, çeşitli yönlerden, bir ilk kabul edilmesi mümkündür.

- Başlangıçta verilmiş Adli Ret kararlarına rağmen, gelişmeler ve talepler dikkate alınarak kazı kararı verilmiş olması,

- Mağdur/Müşteki tarafın talebine uygun olarak temin edilen uzman bilirkişilerin kazıya katılmasının sağlanması,

- Mağdur/Müşteki vekillerinin kazıda hazır bulunup işlemlere nezaret etmelerine, talep ve itirazlarının tutanak altına alınmasına imkân tanınması,

- İş Makinesi kullanımının en düşük düzeyde tutularak, çalışmanın ağırlıklı olarak insan gücü ile yürütülmesi,

- Adli Tıp Kurumu (İstanbul), Adli Tıp Kurumu (Malatya Grup) ile birlikte, Türk Tabipleri Birliği ve Adli Tıp Uzmanları Derneği temsilcilerinin tıbbi incelemeler yönünden gözlemci sıfatlarının kabul edilmesi,

- Diyarbakır Barosu, Tunceli Barosu ve Çağdaş Hukukçular Derneği'nin hukuksal sürece ve fiili kazıya nezaret etmesine imkân tanınması,

- TBMM İnsan Hakları Komisyonu üyesi Tunceli Milletvekili Hüseyin AYGÜN ile Bingöl milletvekili Dr. İdris BALUKEN'in kazının çeşitli aşamalarında hazır bulunması,

- İnsan Hakları Derneği ve Aile Dernekleri'nin kazıyı izleyebilmelerine imkân tanınmış olması,

- Malatya Özel Yetkili savcılar Şeref GÜRKAN ve İsmail AKSOY'un birlikte çalışmayı mümkün kılan olumlu yaklaşımları,

**Önemli kazanımlar olarak kayıt altına alınmalıdır.**

### 2. Ancak,

- Savcılığın yeterli ve gerekli personel ve donanımı temin etmemiş olması,

- Savcılık tarafından tanık beyanları üzerinde ayrıntılı çalışma yapılmamış olması,



- Sınırlı da olsa iş makinesi kullanımı,

- Kazıya yetersiz zaman ayrılması,

**Eleştirilmesi ve gelecekte dikkatle takip edilmesi gereken hususlardır.**

**3.** Yine toplu öldürme olayına ilişkin hukuka aykırı bir biçimde kapatılmış hazırlık soruşturmasının yeniden açılmamış olması son derece önemli bir eksikliktir. Bu tutum kabul edilemez niteliktedir.

Adli Tıp incelemeleri sonunda elde edilecek raporlara, yeni tanık beyanlarına ve talebe uygun olarak bu hazırlık soruşturması yeniden açılarak, ölüm nedenleri konusunda ayrıntılı araştırma yapılması zorunludur.

**4.** Çemişgezek Kazı Alanı'ndaki çalışmanın devam etmesi gerekmektedir. Savcılıkla bu konuda varılan sözlü mutabakat uyarınca, çeşitli yollarla (jeolojik zemin etüdü ve arazi haritalaması cihazlarının raporları, tanık beyanları vb.) bu alanda tespit edilecek gömülme alanlarının Malatya Özel Yetkili Cumhuriyet Başsavcı Vekiliği'nin 2011/49 Soruşturma sayılı evrakı üzerinden açılmasına devam edilecektir.

Bu çalışmada edindiğimiz deneyimin, tespit edilebilen sayısı yüzü geçmiş olan ve binbeşyüz civarında insanın gömülü olduğu varsayılan toplu mezarların sistemli ve ısrarlı bir biçimde açılarak bu önemli tarihsel, toplumsal acıyla yüzleşilmesini, sorumlularından hesap sorulmasını sağlamak için önemli bir adım olduğuna inanıyoruz.

**12-13 Ağustos 2011 tarihlerinde Tunceli İli Çemişgezek ilçesi civarında üç ayrı alanda yürütülen kazılara ilişkin adli tıp inceleme raporunun hazırlanması, bölgede yeni kazıların tamamlanması, kimliklendirme ve ölüm nedeni tespitlerinin bitirilmesi sonrasında güncellenerek geliştirilmek üzere, hazırlayanların ön tespit ve düşüncelerini içeren bu rapor kamuoyuna sunulmaktadır. 23.08.2011**

Saygılarımızla.

**Prof. Dr. Ümit BİÇER**

ATUD Başkanı

**Av. Selçuk KOZAĞAÇLI**

ÇHD Genel Başkanı

**Dr. Mehmet Ali MALKOÇ**

ATUD

**Av. Taylan TANAY**

ÇHD İstanbul Şube Başkanı

**EKLER :**

1. Malatya Cumhuriyet Bařsavcılıęı (CMK 250 Madde ile Yetkili Grevli Birim),  
12.08.2011 tarihli "OLAY YERİ KEŐİF, MEZAR AÇMA (FETHİ KABİR) TUTANAęI" 10  
sahifeden ibaret.
2. Malatya Cumhuriyet Bařsavcılıęı (CMK 250 Madde ile Yetkili Grevli Birim),  
10.05.2011 tarihli 2011/49 SoruŐturma 2011/53 Karar sayılı "EK KOVUŐTURMAYA YER  
OLMADIęINA DAİR KARAR"
3. Diyarbakır 4. Aęır Ceza Mahkemesi (CMK 250 Maddesi ile Yetkili)  
29.06.2011 tarihli 2011/447 DeęiŐik İŐ sayılı mahkeme kararı,
4. Olay yerinde basılı form zerine iŐaretlenmiŐ bulgu kayıtları

T.C.  
MALATYA  
CUMHURİYET BAŞSAVCILIĞI  
(CMK 250. Madde ile Yetkili ve Görevli Birim)

Soruşturma No:2011/49

12/08/2011

**OLAY YERİ KEŞİF, MEZAR AÇMA (FETHİ KABİR) TUTANAĞI**

11/04/1997 tarihinde Tunceli ili Çemişgezek ilçesi Gözlüçayır köyü beldesinde Türk Silahlı Kuvvetleri ile PKK/KONGRA-GEL terör örgütü üyeleri arasında çıkan silahlı çatışma sırasında termal kameralı tank ile yapılan atış sonucu 18 terör örgütü mensubunun ölü olarak ele geçirildiği, teröristlerce atılan el bombası sonucu ise Jandarma Teğmen Yusuf ARIK isimli rütbeli askerinin yaralandığı, olaydan birkaç gün sonra olay yerinde saklanan Kamber YILDIRIM isimli terör örgütü mensubunun teslim olduğu,

Olayla ilgili olarak ölen ve aileleri tarafından Çemişgezek Cumhuriyet Başsavcılığınca yapılan ölü muayenesi işleminden sonra cesetleri aileleri tarafından teslim alınan Erdal AYTAÇ ve Özdal GÜNEL isimli terör örgütü mensuplarının haricinde diğer terör örgütü üyelerinin yakınları olduğunu söyleyen şikayetçiler ve vekillerinin talebi doğrultusunda Tunceli ili Çemişgezek ilçesi Paşacık köyü ile Toratlı köyü yol ayrımı ve etrafındaki boş alanlara Cumhuriyet Başsavcılığımızca dinlenen tanıkların beyanları doğrultusunda ayrı ayrı gömüldükleri tespit olunan 16 adet mezarın açılarak kimliklerinin tespiti için DNA incelemesine esas olmak üzere örnek kemik parçalarının alınmasına Cumhuriyet Başsavcılığımızca 5271 Sayılı CMK'nun 87/4 maddesi uyarınca karar verilmesi üzerine Malatya ilinden 12.08.2011 tarihinde saat:05.30'da hareketle CMK 250. madde ile yetkili Cumhuriyet Savcıları İsmail AKSOY-38177 ve Şeref GÜRKAN-39953, Zabıt Kabiti Ali ÖZBEY-85312, Adli Tıp Uzmanı Dr.Okan YILDIZ, İstanbul Adli Tıp Kurumu Morg İhtisas Dairesinde görevli Adli Tıp Uzmanı M. Feyzi ŞAHİN, Otopsi Teknisyeni Ferudun GÜNER ile birlikte bölgenin terör bölgesi olması nedeniyle yeterli güvenlik görevlisi alınarak Malatya Belediyesinden temin edilen şoför Orhan EKMEKÇİ'nin sevk ve idaresindeki 44 NN 525 plaka sayılı araçla fethi kabirin yapılacağı Tunceli ili Çemişgezek ilçesi Paşacık köyü ile Toratlı köyü yol ayrımı ve etrafındaki boş alana gelindi.

Fethi kabir yapılacak yerde güvenlik görevlilerince gerekli tedbirlerin alınmış olduğu görüldü.

Mezarların bulunduğu alanda şikayetçiler vekilleri Av.Taylan TANAY, Av. Barış YILDIRIM ve Av.Reyhan Helin KULOĞLU, mezar yerini gösterecek tanık Sedat Hüsnü ÖZEN, olay yeri inceleme biriminde görevli olay yeri inceleme uzmanı Hakkı DEMİR ve fotoğrafçı kameraman Hasan KARAKUŞ, Çemişgezek Belediyesinden temin edilen işçiler ile iş makinelerinin hazır oldukları görüldü.

Şikayetçi vekilleri yapılacak kazı çalışmalarına kendilerinin temin ettikleri Adli Tıp Uzmanları Derneği Başkanı Prof. Dr. Ümit BİÇER ve Mehmet Ali MALKOÇ'un gözlemci sıfatıyla nezaret etmesini istediklerini beyan etmeleri üzerine yapılacak kazı çalışmalarına Prof. Dr. Ümit BİÇER ve Mehmet Ali MALKOÇ'ta dahil edildi.

Bu sırada TBMM İnsan Hakları İnceleme Komisyonunda üye olarak görev yaptığını belirten CHP Tunceli Milletvekili Hüseyin AYGÜN ve Tunceli Baro Başkanı Av. Fatma KALSEN yapılacak kazı çalışmalarına gözlemci sıfatıyla katılmak istediklerini belirtmeleri üzerine yapılacak kazı çalışmalarına Milletvekili Hüseyin AYGÜN ve Av. Fatma KALSEN'de dahil edildi.

Doktor bilirkişiler, otopsi teknisyeni, teknik bilirkişiler ve tanığın kimlik tespitine geçildi.

**Doktor bilirkişi Adli Tıp Uzmanı Okan YILDIZ:**Mehmet Erdal oğlu, 1977 doğumlu, Malatya Adli Tıp Grup Başkanlığında Adli Tıp Uzmanı olarak görev yapar, engel hali yok, usulen yemini yaptırıldı.

**Doktor bilirkişi Adli Tıp Uzmanı M. Feyzi ŞAHİN:**Osman oğlu, 1980 doğumlu, İstanbul Adli Tıp Kurumu Morg İhtisas Dairesinde Adli Tıp Uzmanı olarak görev yapar, engel hali yok, usulen yemini yaptırıldı.

**Otopsi Teknisyeni Ferudun GÜNER:**Hasan oğlu, 1970 doğumlu, Malatya Adli Tıp Grup Başkanlığında otopsi teknisyeni olarak görev yapar, engel hali yok, usulen yemini yaptırıldı.

**Teknik Bilirkişi Hakkı DEMİR:**Şevket oğlu, 1973 doğumlu, Pertek İlçe Emniyet Amirliği Olay Yeri İnceleme Biriminde olay yeri inceleme uzmanı olarak görev yapar. Engel hali yok, usulen yemini yaptırıldı. Yapacağı iş anlatıldı.

**Teknik Bilirkişi Hasan KARAKUŞ:**Mehmet oğlu, 1983 doğumlu, Pertek İlçe Emniyet Amirliği Olay Yeri İnceleme Biriminde fotoğrafçı kameraman olarak görev yapar. Engel hali yok, usulen yemini yaptırıldı. Yapacağı iş anlatıldı.

**Tanık Sedat Hüsnü ÖZEN:**Zeki oğlu, 1959 doğumlu, Mescit mahallesi Sağven sokak No:23 Çemişgezek/TUNCELİ adresinde oturur. Engel hali yok, usulen yemini yaptırıldı soruldu.

**Tanık Sedat Hüsnü ÖZEN Beyanında:**Ben olay tarihi olan 11/04/1997 tarihinde Çemişgezek Belediyesinde kepçe operatörü olarak görev yapıyordum. Bu tarihte Tunceli ili Çemişgezek ilçesi Gözlüçayır köyü beldesinde Türk Silahlı Kuvvetleri ile PKK/KONGRA-GEL terör örgütü üyeleri arasında çıkan silahlı çatışma sonrası ölen terör örgütü üyelerinin defni için o tarihte Belediyede yetkili olan kişiler Jandarmaya giderek mezar açma hususunda kepçe ile yardım etmemi söylediler. Bende kepçe ile Jandarmaya gittim. Bana Jandarmanın hemen üst tarafında bulunan ve şu an bulunduğumuz yeri göstererek kepçe ile kazmamı istediler. Bende yaklaşık 1,5 metre derinliğinde iki sıra halinde mezar yeri kazdım. Hatırladığım kadarıyla 17, 18 adet ceset ayrı ayrı olarak buraya defnedildi. Tabutla defnedilip defnedilmediğini tam olarak bilemiyorum. Dedi.

Cesetlerin defnedildiğini belirttiği yeri göstermesi istendi.

Tanık devamla: Cesetlerin defnedildiği yeri tahmini olarak gösterdi.

Tanığın anlatımlarına göre CPRS sisteminden yapılan tespit neticesi mezarların bulunabileceği iddia edilen yerin 52. derece 31. dakika 34. saniye kuzey (N), 13. derece 23. dakika 19. saniye doğu (E) koordinatlarında yer alan Çemişgezek ilçesi Paşacık yönü istikametinde ana yolun yaklaşık 150 metre sol altında, İlçe Jandarma Komutanlığının ise üst kısmında bulunduğu, alanın genişliğinin yaklaşık 600-700 metre kare olduğu, İlçe Jandarma Komutanlığının bulunduğu sınırın iki tarafının L şeklinde tel örgüler ile çevrili olduğu, söz konusu alanda mezar olduğunu gösterir gözle net olarak görülen herhangi bir mezar yerinin veya taşının bulunmadığı, bu yerin tarla vasfında olduğu görüldü.

Tanık Sedat Hüsnü ÖZEN'in beyanlarında tahmini olarak belirttiği mezarların bulunabileceği yerlerin öncelikle kepçe yardımı ile bir kısmının kazılması istenilmiş ise de; özellikle şikayetçi vekillerinin ısrarlı talepleri nedeniyle işçiler vasıtasıyla kazma ve kürekle kazı işlemine saat:09.15 sıralarında başlandı.

2. A. 

İşçiler vasıtasıyla saat:13.30 sıralarına kadar yapılan kazı çalışmaları neticesi, çalışmaların çok ağır ilerlemesi, kazılacak alanda net bir mezar yerinin bulunmaması, alanın yaklaşık 600-700 metrekare genişliğinde olması, kazma ve kürekle bu alanın kazılmasına devam edilmesi halinde kazı işleminin günlerce süreceğinin görülmesi nedenleriyle şikayetçi vekilleri ile de görüşülmek suretiyle Cumhuriyet Başsavcılığımızca saat:13.30'dan itibaren söz konusu alandaki kazı çalışmalarının öncelikle kepçe daha sonrada kepçe yardımı ile kazılan yerlerde işçi yardımı ile devam etmesine karar verilerek iki adet kepçe kazı alanına getirilip kazı işlemine devam edildi.

Buradaki kazı çalışmaları devam ettiği sırada şikayetçi vekillerinin olay tarihinde ölenlerin gömüldükleri yeri bildiklerini belirttikleri iki tanığın daha bulunduğunu belirtmeleri üzerine söz konusu tanıklar huzura alınarak kimliklerinin tespitine geçildi.

**Tanık Hıdır TALAY:**Hasan oğlu, 1959 doğumlu, Cumhuriyet mahallesi Afet Konutları No:6 Daire:5 TUNCELİ adresinde oturur. Engel hali yok, usulen yemini yaptırıldı.

**Tanık Mustafa İNCE:** Abbas oğlu, 1957 doğumlu, Kale mahallesi Camii sokak No:33 Çemişgezek/TUNCELİ adresinde oturur. Engel hali yok, usulen yemini yaptırıldı.

Tanık Hıdır TALAY'dan soruldu:

**Tanık Hıdır TALAY Beyanında:** 11.04.1997 tarihinde Tunceli ili Çemişgezek ilçesi Gözlüçayır köyü beldesinde Türk Silahlı Kuvvetleri ile PKK/KONGRA-GEL terör örgütü üyeleri arasında çıkan silahlı çatışma sonrası jandarma görevlilerince ölenlerden birisinin benim kızım Songül olabileceğini belirtmeleri üzerine Hıdır AYTAÇ ile birlikte jandarmaya gittim. Bana bazı fotoğraflar gösterildi. Gösterilen fotoğraflardan kızım Songül'ü tam olarak teşhis edemedim. Benim kızım Songül olay tarihinden yaklaşık 7 ay kadar önce PKK terör örgütüne katılmıştı. Kendisinden bu zamana kadarda herhangi bir haber alamadım. Benimle birlikte gelen Hıdır AYTAÇ isimli şahıs kendi çocuğunu teşhis etti. Hıdır AYTAÇ'ın çocuğunun defnedildiği ve şu an bulunduğumuz yere jandarma görevlileri ile birlikte gelindi. Mezarlardan birisi açılarak çıkan ceset Hıdır AYTAÇ'a teslim edildi. Dedi.

Tanıktan cesetlerin defnedildiği yeri göstermesi istenildi.

Tanık devamla: Önce toplam 5 adet mezar yeri olabilecek yer gösterdi.

Bu yerlere yolun sağ tarafından başlamak kaydıyla B-1, B-2, B-3, B-4 ve B-5 numaraları verildi.

Bu numaralar verildikten sonra tanığın tekrar söz alarak 6. bir yer daha göstermesi üzerine bu yere de B-6 numarası verildi.

Tanık tekrar söz alarak; B-3 olarak numaralandırılan yerde daha önce Hıdır AYTAÇ'ın oğlunun cesedi çıkarıldı ve kendisine teslim edildi. Bu nedenle bu yerde bildiğim kadarıyla herhangi bir ceset yoktur. Dedi.

Bu tanığın anlatımlarına göre CPRS sisteminden yapılan tespit neticesi mezarların bulunabileceği iddia edilen yerin 52. derece 31. dakika 31. saniye kuzey (N), 13. derece 25. dakika 13. saniye güney (S) koordinatlarında yer alan Çemişgezek ilçesi Paşacık yönü istikametinde ana yolun sağ üstünde yoldan yaklaşık 20 metre içeride hafif yamaç bir yerde olduğu görüldü.

Tanık Mustafa İNCE'den soruldu:

**Tanık Mustafa İNCE Beyanında:** Ben olay tarihi olan 11.04.1997 tarihinde Çemişgezek Belediyesinde hizmetli olarak görev yapıyordum. Bana Jandarmada bazı cenazeler olduğunu, giderek bu cenazeleri tabutlayıp defnetmemizi söylediler. Bunun üzerine bazı görevlilerle beraber bende jandarmaya gittim. Hatırladığım kadarıyla 17-18 adet cesedi tabutladık. Tabutlanan cesetler araçlarla şuan bulunduğumuz alana getirildi. Daha önce kepçeyle kazıldığını bildiğim yere ayrı ayrı olarak defnedildi. Bu alandan bilahare mezar açılarak ceset alınıp alınmadığını bilemiyorum. Dedi.

*[Handwritten signatures and notes at the bottom of the page, including the name "B. 7." and various scribbles.]*

Tanıktan cesetlerin defnedildiği yeri göstermesi istenildi.  
Tanık devamla: Cesetlerin defnedildiği yeri gösterdi.

Bu tanığın anlatımlarına göre CPRS sisteminden yapılan tespit neticesi mezarların bulunabileceği iddia edilen 39. derece 3. dakika 20. saniye kuzey (N), 38. derece 55. dakika 31. saniye doğu (E) koordinatlarında yer alan Çemişgezek ilçesi Tekeli Toratlı yol ayrımında kavşakta Toratlı köyü istikametinde yolun sol üst tarafında bulunduğu, alanın arka tarafının yamaç olduğu, alanın yaklaşık 20-25 metrekare genişliğinde olduğu, gözle görülebilir net bir mezar veya mezar taşının olmadığı görüldü.

Cesetlerin bulunabileceği yerlerle ilgili olarak kazı çalışmaları sırasında yeni tanıkların ortaya çıkması nedeniyle tanık Sedat Hüsnü ÖZEN'in beyanında belirttiği birinci kazı alanına (A) Bölgesi; tanık Hıdır TALAY'ın beyanında belirttiği alana (B) Bölgesi; tanık Mustafa İNCE'nin beyanında belirttiği alana ise (C) bölgesi adı verildi.

Yeni tanıkların beyanları doğrultusunda mezarların bulunabileceği yerin artması nedeniyle (B) Bölgesi adı verilen yerde de işçiler vasıtasıyla tanık Hıdır TALAY'ın tahmini olarak gösterdiği 6 yerde kazı işlemine başlandı. Her bir yere yol tarafından başlamak suretiyle B-6, B-1, B-2, B-3, B-4 ve B-5 numaraları verildi. Mezar olabilecek her bir yerin arasındaki mesafenin yaklaşık 1 metre olduğu görüldü. Krokileri çizildi.

(A) Bölgesi adı verilen yerde kepçe ve işçiler vasıtasıyla yapılan kazı neticesi askeri alana ait tel örgüsünün yaklaşık 2-2,5 metre uzağında köşede yaklaşık 1,5 metre derinliğinde bir adet cesede rastlanıldı. Mezara A-1 numarası verildi.

**A-1 Nolu Mezar:** Açılan mezarda herhangi bir tabut veya kefen içerisinde bulunmayan insan kemiklerinin incelenmesinde; Kafatasının bir bütün halinde olduğu, sol parietal bölgede orta kısımda yaklaşık 1 cm çapında yuvarlak lezyon bulunduğu, sol ön kol radius ulna kemiklerinin 2/3 proksimal kısımlarının bulunduğu, distal uç kısımlarının olmadığı ve sol elin yerinde olmadığı, diğer vücut kemiklerinin makroskobik şekilde kırık veya travma izi taşımadığı görüldü. Cesede ait bulunabilen tüm kemikler usulüne uygun alınarak delil torbalarına konuldu. Ayrı bir delil torbasına da cesedin altında bulunan toprak parçasından numune alındı. Kazı esnasında kemiklere yakın bölgeden ve aynı toprak seviyesinde bir adet yeşil renkli lastik toka, kumaş parçaları, yeşil renk almış deforme halde bir adet mermi çekirdeği ve şekilsiz paslı metal parçaları adli emanete alınması için ayrı bir delil torbasına konuldu.

(A) Bölgesinde yapılan kazılarda arazinin kepçe ve işçilerle kazılmasına devam edilmesine rağmen başka bir mezar veya ceset bulgusuna rastlanılmaması üzerine bu bölgedeki kazı çalışmalarına şikayetçi vekillerinin de talepleri doğrultusunda daha sonra devam etmek üzere saat:17.00 sıralarında son verildi.

(B) Bölgesi adı verilen yerde işçiler vasıtasıyla B-1, B-2, B-4 ve B-5 numaraları verilen ve mezar olabilecek yerlerde yapılan kazılar neticesi tabut parçaları olduğu değerlendirilen tahta parçaları arasında ayrı ayrı cesetlere rastlanıldı

**B-1 Nolu Mezar:** Açılan mezarda tabut parçaları olabileceği değerlendirilen çürümüş tahta parçaları arasında çıkan insan kemiklerinin incelenmesinde; Tüm ekstremiteler ve gövdenin büyük kemiklerinin mevcut olduğu, bazılarında kırıklar bulunduğu, göğüs kafesi sağ taraf 9-12 arası kaburgalarda kırık ve bu bölgenin üzerinde bandaja benzetilen kumaş parçası olduğu, kafatasının bütün olduğu görüldü. Cesede ait bulunabilen tüm kemikler alınarak usulüne uygun şekilde delil torbasına konuldu. Ayrı bir delil torbasına da cesedin altında bulunan toprak parçasından numune alındı.

*Handwritten signatures and notes:*  
3-1  
2 d.  
51  
Handwritten signatures and initials.

**B-2 Nolu Mezar:** Açılan mezarda tabut parçaları olabileceği değerlendirilen çürümüş tahta parçaları arasında çıkan insan kemiklerinin incelenmesinde; Her iki femur boynu hizasında itibaren alt ekstremitelere kemiklerinin mevcut olmadığı, diğer tüm kemikler ile bir miktar niteliği tanımlanamayan kemik parçaları olduğu görüldü. Cesede ait bulunabilen tüm kemikler alınarak usulüne uygun şekilde delil torbasına konuldu. Ayrı bir delil torbasına da cesedin altında bulunan toprak parçasından numune alındı.

**B-4 Nolu Mezar:** Açılan mezarda tabut parçaları olabileceği değerlendirilen çürümüş tahta parçaları arasında çıkan insan kemiklerinin incelenmesinde; Kafatası ve vücut kemiklerinin bütün halinde olduğu, kafatasında oksipital bölgede 1 cm çapında lezyon olduğu görüldü. Cesede ait bulunabilen tüm kemikler alınarak usulüne uygun şekilde delil torbasına konuldu. Ayrı bir delil torbasına da cesedin altında bulunan toprak parçasından numune alındı.

**B-5 Nolu Mezar:** Açılan mezarda tabut parçaları olabileceği değerlendirilen çürümüş tahta parçaları arasında çıkan insan kemiklerinin incelenmesinde; Klavikula humerus, skapula tibia ve çok sayıda karışmış vaziyette muhtelif sayı ve ebatlarda bazılarında antemortem-postmortem ayrımı yapılamayan kırık hatları bulunan bazıları bütün vaziyette diğer vücut bölümlerine ait kemikler ile bir kısım kumaş parçaları ve bir adet ip bulundu. Cesede ait bulunabilen tüm kemikler ile diğer kumaş ve ip parçası alınarak usulüne uygun şekilde delil torbasına konuldu. Ayrı bir delil torbasına da cesedin altında bulunan toprak parçasından numune alındı.

Akşam saat:18.00'e kadar süren kazı çalışmaları neticesi (A) Bölgesindeki çalışmaların tam olarak bitirilememesi, (B) bölgesindeki çalışmalarda B-1 ve B-3 nolu mezar olabilecek yerlerde henüz kazı yapılmaya başlanılmaması, (C) bölgesindeki çalışmalara da hiç girilememesi, bu saat itibariyle aşırı bir rüzgar ve devamında toz bulutunun çıkması sonucu hava koşullarının elverişsiz olması nedenleriyle 12.08.2011 Cuma günü yapılan kazı çalışmalarına, 13.08.2011 Cumartesi günü saat:08.00'de devam etmek üzere son verildi. Kazı çalışmalarına katılan taraflara ve güvenlik güçlerine bu konudaki gerekli ihtarlar yapıldı.

13.08.2011 tarihinde (A), (B) ve (C) bölgelerinde eksik kalan kazı çalışmalarının yapılabilmesi için Çemişgezek Öğretmenevinden hareketle aynı ekiple kazı alanlarına saat:08.30 itibariyle gelindi.

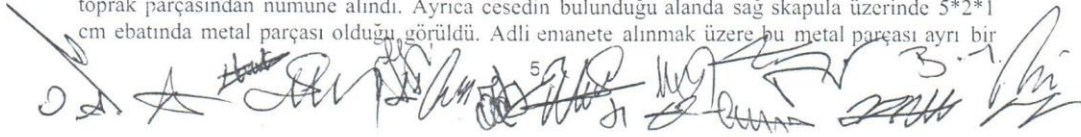
Güvenlik görevlilerince (A), (B) ve (C) isimli kazı bölgelerinde gerekli güvenlik önlemlerinin alındığı görüldü.

Öncelikle (A) ve (B) bölgelerinde saat:08.45 itibariyle kazı çalışmalarına devam edildi.

(B) bölgesinde B-3 numarası ile numaralandırılan mezar yeri olabilecek yer işçiler vasıtasıyla kazma kürekle açıldı. Herhangi bir ceset bulgusuna rastlanılmadı.

B-1 numaralı mezarın sol çaprazında yer alan ve B-6 numarası ile numaralandırılan mezar olabilecek yer açıldı. Bir adet tabut parçaları olduğu değerlendirilen tahta parçaları arasında cesede rastlanıldı

**B-6 Nolu Mezar:** Açılan mezarda tabut parçaları olabileceği değerlendirilen çürümüş tahta parçaları arasında çıkan insan kemiklerinin incelenmesinde; Kafatasının sağlam olduğu, mandibula ortadan kırık olduğu, her iki humerusda kırık olduğu, sol skapulada sakrum ve çok sayıda kırık ekstremitelere parçaları olduğu görüldü. Cesede ait bulunabilen tüm kemikler alınarak usulüne uygun şekilde delil torbasına konuldu. Ayrı bir delil torbasına da cesedin altında bulunan toprak parçasından numune alındı. Ayrıca cesedin bulunduğu alanda sağ skapula üzerinde 5\*2\*1 cm ebatında metal parçası olduğu görüldü. Adli emanete alınmak üzere bu metal parçası ayrı bir



delil torbasına konuldu.

Şikayetçi vekillerinin talepleri doğrultusunda B-1 ve B-2 arasındaki yaklaşık 1 metre genişliğindeki alan, cesetlerin yan yana gömülmüş olabileceği ihtimaline binaen işçiler vasıtasıyla kazma kürekle açıldı. Ancak herhangi bir ceset bulgusuna rastlanılmadı.

Yine şikayetçi vekillerinin talepleri doğrultusunda B-5 numaralı mezar yerinin alt tarafına denk gelen ve yaklaşık 3 metre mesafede bulunan ve mezar yeri olabileceği değerlendirilen yer işçiler vasıtasıyla kazma kürekle açıldı. Ancak burada da herhangi bir ceset bulgusuna rastlanılmadı.

(B) bölgesinde başkaca mezar yeri olabileceği değerlendirilen herhangi bir yer bulunmadığından, bu alandaki kazı çalışmalarına saat 10:45 itibariyle son verildi. Son haliyle fotoğrafçı kameraman bilirkişilere mezar yerlerinin tespiti yaptırıldı.

(B) bölgesinde yapılan kazı çalışmalarının tamamlanması üzerine (C) bölgesinin kazı çalışmalarına kepçe ile belli bir yere kadar usulüne uygun şekilde devam edilen kısma işçiler vasıtasıyla devam edildi.

(C) bölgesinde usulüne uygun yapılan çalışmalar neticesi sol baş tarafta bazı insan kemiklerine rastlanıldı. Bu alana C-1 adı verildi.

Devam eden çalışmalarda C-1 adı verilen yerin yaklaşık 3-4 metre sağ tarafında 1 metre derinlikte bir adet tabut bulundu. Tabutun çıktığı yerde toprak içerisinde de yine bir kısım insan kemiklerine rastlanıldı. Bu alanda topraktan çıkan kemiklerin olduğu alana C-2, tabutun çıktığı alana ise C-3 adı verildi.

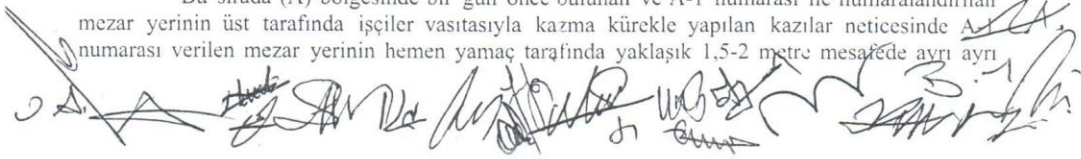
**C-1 Nolu Mezar:** Açılan alanda sağ femurun bütün halde olduğu, sol tibianın proksimal kısmında eksiklik olduğu, fibulanın bütün halde olduğu, yine sağ humerusun bütün halde olduğu, sakrum kemiğinde kırık olduğu, her iki iliak kemiğinin bütün halde olduğu, bir adet kosta olduğu, muhtelif boyutlarda kemik parçaları olduğu görüldü. Cesede ait bulunabilen tüm kemikler ile diğer kumaş ve ip parçası alınarak usulüne uygun şekilde delil torbasına konuldu. Aynı bir delil torbasına da cesedin altında bulunan toprak parçasından numune alındı.

**C-2 Nolu Mezar:** Açılan alanda bir adet bütünlüğünü korumuş alt ekstremita kemiği ve muhtelif boyutlarda 3 adet kemik parçası olduğu görüldü. Cesede ait bulunabilen tüm kemikler ile diğer kumaş ve ip parçası alınarak usulüne uygun şekilde delil torbasına konuldu. Aynı bir delil torbasına da cesedin altında bulunan toprak parçasından numune alındı.

**C-3 Nolu Mezar:** Açılan mezarda tabut parçaları olabileceği değerlendirilen çürümüş tahta parçaları arasında çıkan insan kemiklerinin incelenmesinde; Skapula, humerus, ulna, kod ve bir miktar uç kemiklerin bulunduğu görüldü. Cesede ait bulunabilen tüm kemikler ile diğer kumaş ve ip parçası alınarak usulüne uygun şekilde delil torbasına konuldu. Aynı bir delil torbasına da cesedin altında bulunan toprak parçasından numune alındı.

(C) bölgesinde başkaca mezar yeri olabileceği değerlendirilen herhangi bir yer bulunmadığından, bu alandaki kazı çalışmalarına saat 12:15 itibariyle son verildi. Son haliyle fotoğrafçı kameraman bilirkişilere mezar yerlerinin tespiti yaptırıldı.

Bu sırada (A) bölgesinde bir gün önce bulunan ve A-1 numarası ile numaralandırılan mezar yerinin üst tarafında işçiler vasıtasıyla kazma kürekle yapılan kazılar neticesinde A-1A numarası verilen mezar yerinin hemen yamaç tarafında yaklaşık 1,5-2 metre mesafede ayrı ayrı





olmak üzere yeni mezar yerleri bulundu.

Bu mezar yerlerine soldan sağa doğru olmak üzere ayrı ayrı A-2, A-3, A-4 ve A-5 numaraları verildi. Buradaki çalışmalar devam ettiği sırada A-2 numaralı mezar yerinin sol tarafında yeni bir mezar yeri bulundu. Bu mezar yerine de A-6 numarası verildi. Yine A-5 numaralı mezar yerinin sağ tarafında yapılan kazı sonucu da yeni bir mezar yeri bulundu. Bu mezar yerine de A-7 numarası verildi.

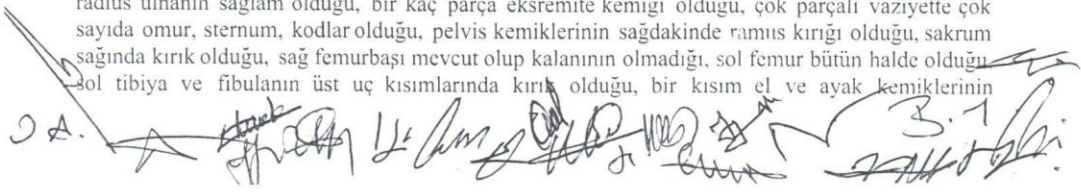
**A-2 Nolu Mezar:** Açılan mezarda tabut parçaları olabileceği değerlendirilen çürümüş tahta parçaları arasında çıkan insan kemiklerinin incelenmesinde; Orta alanında bir adet kafatası çıkartıldı. Bu kafatasının sol göz boşluğu dış yanda 0,5 cm çapında defekt olduğu, temporal parietal ve oksibital kemiği içerecek şekilde kırık hattı olduğu, alt ve üst çeneden ayrı muhtemelen kendiliğinden düşmüş 2 adet diş olduğu, bunun haricinde tüm diğer kemiklerin yerinde olduğu, makroskobik düzeyde ayırt edilebilen travmatik bir patoloji olmadığı gözlemlendi. Cesede ait bulunabilen tüm kemikler alınarak usulüne uygun şekilde delil torbasına konuldu. Ayrı bir delil torbasına da cesedin altında bulunan toprak parçasından numune alındı. Cesedin alt kısmında şort şeklinde giysi parçaları olduğu, kafa bölgesinde kafatası çevresinde siyah renkli saç olduğu görüldü. Adli emanete alınması için ayrı bir delil torbasına konuldu.

**A-3 Nolu Mezar:** Açılan mezarda tabut parçaları olabileceği değerlendirilen çürümüş tahta parçaları arasında çıkan insan kemiklerinin incelenmesinde; Alt ve üst çene üzerinde diş olacak şekilde kafatası çıkartıldı. Bu esnada kafatasından kendiliğinden düşmüş 7 adet diş bulundu. Sağ kürek kemiği iç kenarında 0,5 cm boyutunda kırık olduğu, sakrumda boydan dikey halde orta hattan ayrıldığı, sağ femurun 1/3 üst kısmında kırık olduğu, vücudun diğer kemiklerinin büyük oranda tam olduğu görüldü. Cesede ait bulunabilen tüm kemikler alınarak usulüne uygun şekilde delil torbasına konuldu. Ayrı bir delil torbasına da cesedin altında bulunan toprak parçasından numune alındı.

**A-4 Nolu Mezar:** Açılan mezarda tabut parçaları olabileceği değerlendirilen çürümüş tahta parçaları arasında çıkan insan kemiklerinin incelenmesinde; Sol humerus, ulna, radius ve skapula kemiklerinin mevcut olduğu, sağ üst ekstremité kemiklerinin bulunmadığı, alt ekstremité uzun kemiklerinin tamamının mevcut olduğu, omurların C-2 den itibaren bazılarının kırık vaziyette mevcut olduğu, sakrum ve pelvis kemiklerinin mevcut olduğu, sternum ve kodların çok parçalı vaziyette olduğu, her iki klavikulanın mevcut olduğu, bu kemikler haricinde tanımlanamayan küçük kemik parçaları ile bir kaç adet el ve ayak kemiklerinin bulunduğu görüldü. Cesede ait bulunabilen tüm kemikler alınarak usulüne uygun şekilde delil torbasına konuldu. Ayrı bir delil torbasına da cesedin altında bulunan toprak parçasından numune alındı. Cesedin bulunduğu alanda 3\*2\*0,5 cm lik metal parçası bulundu. Adli emanete alınması için ayrı bir delil torbasına konuldu.

**A-5 Nolu Mezar:** Açılan mezarda tabut parçaları olabileceği değerlendirilen çürümüş tahta parçaları arasında çıkan insan kemiklerinin incelenmesinde; Kafatası çoklu kırıklarla parçalanmış olduğu, diğer kemiklerin mevcut olduğu görüldü. Cesede ait bulunabilen tüm kemikler alınarak usulüne uygun şekilde delil torbasına konuldu. Ayrı bir delil torbasına da cesedin altında bulunan toprak parçasından numune alındı.

**A-6 Nolu Mezar:** Açılan mezarda tabut parçaları olabileceği değerlendirilen çürümüş tahta parçaları arasında çıkan insan kemiklerinin incelenmesinde; Kafatası ve mandibulanın bütün halde olduğu, bazı dişlerin olmadığı, her iki skapula, sağ humerusun ortadan kırık olduğu, sağ radius ulnanın sağlam olduğu, bir kaç parça ekstremité kemiği olduğu, çok parçalı vaziyette çok sayıda omur, sternum, kodlar olduğu, pelvis kemiklerinin sağdakinde ramus kırığı olduğu, sakrum sağında kırık olduğu, sağ femur başı mevcut olup kalanının olmadığı, sol femur bütün halde olduğu, sol tibiya ve fibulanın üst uç kısımlarında kırık olduğu, bir kısım el ve ayak kemiklerinin

2 A. 

bulunduğu görüldü. Cesede ait bulunabilen tüm kemikler alınarak usulüne uygun şekilde delil torbasına konuldu. Aynı bir delil torbasına da cesedin altında bulunan toprak parçasından numune alındı. Cesedin bulunduğu yerde bulunan bir adet kumaş parçası adli emanete alınmak üzere ayrı bir delil torbasına konuldu.

**A-7 Nolu Mezar:** Açılan mezarda tabut parçaları olabileceği değerlendirilen çürümüş tahta parçaları arasında çıkan insan kemiklerinin incelenmesinde; Kafatasının parçalanmış vaziyette olduğu, sağ iliak ve sakrum sağ tarafta kırık olduğu, vücudun diğer kemiklerinin mevcut olduğu görüldü. Cesede ait bulunabilen tüm kemikler alınarak usulüne uygun şekilde delil torbasına konuldu. Aynı bir delil torbasına da cesedin altında bulunan toprak parçasından numune alındı. Cesedin bulunduğu yerde 3 adet metal parçası bulundu. Bu metal parçalarından birisinin patlamamış deforme halde mermi olduğu, bu metal parçaları adli emanete alınmak üzere ayrı bir delil torbasına konuldu.

(A) bölgesinde bulunan mezarların paralelinde belli bir noktaya kadar kepçe ile usulüne uygun şekilde, kalan kısımda ise işçilerle kazma kürekle devam edilen çalışmalarda başkaca mezar veya ceset bulgusuna rastlanılmadı. Yine işçiler vasıtasıyla kazma ve kürekle (A-4)-(A-5) ile (A-5)-(A-7) arasındaki yaklaşık 1,5 metre mesafesindeki alanlar cesetlerin yan yana gömülmüş olabilecekları düşüncesiyle kazdırıldı. Ancak herhangi bir ceset bulgusuna rastlanılmadı. Bu alandaki kazı çalışmalarına saat 15:30 itibarıyla son verildi. Son haliyle fotoğrafçı kameraman bilirkişiye (A) bölgesindeki çalışmaların son hali fotoğraf ve kamera ile tespiti yapıldı.

Olay yeri inceleme uzmanı ve fotoğrafçı kameraman teknik bilirkişilere tanıklar tarafından gösterilen (A), (B) ve (C) Bölgeleri adı verilen alanlarda yapılan kazı çalışmalarının krokileri ile fotoğraf ve kamera görüntülerinin hazırlayacakları kroki, olay yeri inceleme raporu, fotoğraf ve kamera görüntülerinin CMK 250. Madde ile Yetkili Cumhuriyet Başsavcılığımıza gönderilmesi hususunda teknik bilirkişilere gerekli talimatlar verildi.

Şikayetçi vekillerine müşterek olarak söz hakkı verildi.

**Şikayetçi vekilleri müştereken:** Malatya CMK 250. Madde ile Yetkili Cumhuriyet Başsavcılığınca 12.08.2011 ve 13.08.2011 tarihlerinde Tunceli ili Çemişgezek ilçesinde tanıklar tarafından gösterilen ve (A), (B), (C) Bölgeleri adı verilen alanlarda yapılan kazı çalışmalarına bir diyeceğimiz yoktur. Bulunan cesetler ile yakınları olabilecek kişilerden alınacak kan örneklerinin karşılaştırılarak DNA incelemesinin Adli Tıp Kurumunda yapılmasını ve bu karşılaştırma sonucunda uygunluk göstermesi halinde cesetlerin yakınlarına teslimini, yapılacak incelemelerde Avrupa İnsan Hakları Sözleşmesinin 2. Maddesinin, yine umumi hıfzısıha kanununun mezarlıklar hakkındaki nizamnamesi, Adalet Bakanlığının konuya dahil 2006 tarihli genelgesi ve insancıl hukuka dair tüm sözleşmelerin ve Birleşmiş Milletlerin temas eden bil cümle bildirelerinin de dikkate alınmasını, ayrıca kazı yapılan alanlarda başkaca somut mezar olabilecek yer bulunduğu bu kazı çalışmasının devamını talep ediyoruz. Dediler.

Refakatta getirilen Adli Tıp Uzmanlarına söz hakkı verildi.

**Adli Tıp Uzmanları müştereken:** Malatya CMK 250. Madde ile Yetkili Cumhuriyet Başsavcılığı koordinesinde 12.08.2011 ve 13.08.2011 tarihlerinde Tunceli ili Çemişgezek ilçesinde tanıklar tarafından gösterilen ve (A), (B), (C) Bölgeleri adı verilen alanlarda yapılan kazı çalışmalarına bir diyeceğimiz yoktur. Yapılan kazı çalışmaları sonucu bulunan cesetlerin kemikleri bütün olarak alınarak delil torbalarına numara verilmek suretiyle ayrı ayrı konuldu. Bu cesetler ile yakınları olabilecek kişilerden alınacak uygun örneklerinin karşılaştırılarak DNA incelemesinin yapılabilmesi için İstanbul Adli Tıp Kurumuna gönderilmesi talep olunur. Dediler.

Doktor Bilirkişilerinde mütalaaları doğrultusunda iş bu alay yeri keşif mezar açma (fethi kabir) işlemine yapacak başkaca bir işlem kalmadığından son verildi.

Kemiklerin Adli Tıp Kurumu Başkanlığına gönderilmesi için Çemişgezek Cumhuriyet Başsavcılığı mührü ile usulüne uygun şekilde mühürlendi.

İstanbul Adli Tıp Kurumuna götürülmesi için İstanbul Morg İhtisas Dairesince görevlendirilen adli tıp uzmanı M. Feyzi ŞAHİN'e teslim tesellüm tutanağı tanzim edilerek teslim edildi.

DNA incelemesi için gerekli kan örneklerinin ölenlerin yakınları olabileceğini iddia eden kişilerden temin edilerek gönderilmesi amacıyla şikayetçi vekillerine her ölen kişinin yakınlarından öncelikle babası olmadığı takdirde annesi, kardeşi veya çocuklarından ikisinin müracaatlarının CMK 250.madde ile yetkili Cumhuriyet Başsavcılığımıza yapmalarını sağlamaları hususunda ihtar yapıldı.

Kepeç ile yapılan çalışmalar nedeniyle suç üstünden temin edilen ve avans olarak alınan paradan 400 TL, kepeç operatörlerine toplam 200 TL, işçiler vasıtasıyla yapılan çalışmalar nedeniyle 9 işçiye toplam 540 TL, teknik bilirkişilere ise toplam 200 TL ödendi. Diğer masraflarla ilgili sarf kararının bilahare dairede yazılmasına karar verildi.

Tutanak okunarak birlikte imza altına alındı. 13.08.2011 Cumartesi günü saat: 19:25

İsmail AKSOY-38177  
Cumhuriyet Savcısı

Seref GÜRKAN-39953  
Cumhuriyet Savcısı

Ali ÖZBEY-85312  
Zabıt Katibi

Okan YLDIZ  
Adli Tıp Uzmanı

M. Feyzi ŞAHİN  
Adli Tıp Uzmanı

Ferudun GÜNER  
Otopsi Teknisyeni

Hakkı DEMİR  
Olay Yeri İnceleme Uzmanı

Hasan KARAKUŞ  
Fotoğrafçı-Kameraman

Sedat Hüsnu ÖZEN  
Tanık

Hıdır TALAY  
Tanık

Mustafa İNCE  
Tanık

Orhan EKMEKÇİ  
Şoför

Av.Taylan TANAY  
Bir kısım müş.vekili



Av.Reyhan Helin KULOĞLU  
Bir kısım müş.vekili



Ümit BİÇER  
Gözlemci



Hüseyin AYGÜN  
Tunceli Milletvekili  
(Kazı sırasında ayrıldığı  
için imzası alınmadı)

Av. Fatma KALSEN  
Tunceli Baro Başkanı



Hüseyin YILMAZ  
İşçi Sorumlusu



Hıdır KARAKOÇ  
Kepçe Operatörü



Erhan YILMAZ  
Kepçe Operatörü



Mehmet Ali MALKOÇ  
Gözlemci



Av. Barış YILDIRIM  
Bir kısım müş.vekili



T.C.  
MALATYA  
CUMHURİYET BAŞSAVCILIĞI  
(CMK 250.madde ile yetkili ve görevli birim)

Soruşturma No : 2011/49  
Karar No : 2011/53

10/05/2011

**EK KOVUŞTURMAYA YER OLMADIĞINA DAİR KARAR**

**DAVACI** : K.H.

**ÖLENLER** : 1- Erdal AYTAÇ, HIDIR oğlu SAKİNE'den olma, 03/07/1970 doğumlu 11/04/1997 tarihi itibariyle ölü.  
2- Özdal GÜNEL, HASAN oğlu ŞEHRİBAN'den olma, 13/12/1972 doğumlu 11/04/1997 tarihi itibariyle ölü.  
3-Açık kimlikleri tespit edilemeyen ve olayda ölen toplam 16 terör örgütü mensubu şahıs.

**ŞİKAYETÇİLER** : 1- Gönül TURSUN, MUSA kızı FATMA'den olma, 03/02/1968 doğumlu, Moğultay Mahallesi Okullar Caddesi 182/2 Merkez/ TUNCELİ ikamet eder.  
2- Fatma YASİNOĞLU, M.HASAN kızı ZİNİ'den olma, 01/01/1937 doğumlu, Yeşilyova Mah. Vatan Cad. No:105 Uludere/ ŞIRNAK ikamet eder.  
3- Übeydullah PAKSOY, CİNDİ oğlu FATMA'den olma, 25/07/1967 doğumlu, Yeşilyova Mahallesi-Uludere/ ŞIRNAK ikamet eder.

**VEKİLLERİ** Av.Reyhan Helin KULOĞLU: Moğultay mah.Cumhuriyet cad.Garanti Bankası üstü no:22/2  
4-Hüseyini ÖRENÇ, MEHMET ALİ oğlu PERİŞAN'den olma, 05/05/1950 doğumlu, Atabağı Mah. 18. Sk. No:32 Atabağı Beldesi Baykan/ SİİRT ikamet eder.

**VEKİLİ** : Av. Barış YILDIRIM-Av.Rehşan BATARAY SAMAN, TUNCELİ: Moğultay Mah İnönü Cad. Arslan Center Kat:1 No:1 / TUNCELİ  
5-Hüsnü YILDIZ, MEHMET oğlu SAKİNE'den olma, 25/12/1964 doğumlu, Gayrettepe Mahallesi Vefabey Sk. Üzeri Beşiktaş/ İSTANBUL ikamet eder.

**VEKİLİ** : Av. Taylan TANAY, İSTANBUL  
Hürriyet Mah. Dr. Cemil Bengü Cad. Çiçek Sk. No:3/3 Kağıthane / İSTANBUL  
Av.Reyhan Helin KULOĞLU: Moğultay mah.Cumhuriyet Cad.Garanti Bankası üstü no:22/2 Tunceli.  
6-Ülkü DUMAN, MUSA kızı FATMA'den olma, 15/12/1964 doğumlu, Moğultay Mah. 300 Sk. No:8 İç Kapı No:7 Merkez/ TUNCELİ ikamet eder.

	7-Hıdır TALAY, HASAN oğlu EMİNE'den olma, 20/12/1959 doğumlu, Cumhuriyet Mah. 120 Afet Konutları No, 6/5 Merkez/ TUNCELİ ikamet eder.
	8-Abdullah KAYA: Süleyman ve Sultan oğlu, 1950 d.lu, Gaziantep ili Şehitkamil ilçesi Kayaönü mah.nüf.kayıtlı, halen Arnoldstr. 7-b, 47906, Kempen-Almanya adresinde mukim.
VEKİLLERİ	: Av.Reyhan Helin KULOĞLU: Moğultay mah.Cumhuriyet cad.Garanti Bankası üstü no:22/2 Tunceli.
ŞÜPHELİLER	: Başbakan, Adalet Bakanı, İçişleri Bakanı,Olaya karışan tüm güvenlik kuvvetleri ve diğer sorumlular
SUÇ	: Kasten Adam Öldürme, Zorla Kaybetme İddiası, Eziyet Suçu, Kamu Görevlisinin Suçu Bildirmeme Suçu işlendiği İddiası.
SUÇ TARİHİ VE YERİ	: 11/04/1997 TUNCELİ/ÇEMİŞGEZEK

### SORUŞTURMA EVRAKI İNCELENDİ:

Yukarıda açık kimlikleri yazılı şikayetçiler ve vekilleri Çemişgezek Cumhuriyet Başsavcılığına hitaben yazdıkları dilekçe içeriğinde 01/04/1997 tarihinde Tunceli İli Çemişgezek İlçesi civarında örgüt mensupları ile güvenlik güçleri arasında yaşanan çatışmada birçok militanın hayatını kaybettiğini, hayatını kaybeden kişiler arasında aile yakınları bulunduğunu, şüphelilerin ölen kişilerin ailelerine haber vermeyerek Birleşmiş Milletler Zorla Kayıp Edilmeye Karşı Herkesin Korunmasına Dair Bildirinin 1. Maddesini, gerçeği açığa koşturmadıkları için zorla kayıp etme suçu devam etmesi nedeniyle aynı bildirinin 17. Maddesini, Avrupa İnsan Hakları Evrensel Bildirisinde yer alan insan hakları ve temel özgürlüklerin ağır ve açık olarak ihlal ettiklerini, ayrıca kamu görevlisi olarak hareket ettikleri için görevlerini kötüye kullandıklarını, kamu barışına karşı suç işlediklerini ailelerin mağduriyetlerinin devam ettiğini belirterek ihbar ve şikayette bulunmuş ve bu konuda Cumhuriyet Başsavcılığımızca soruşturma başlatılmış ise de;

Şikayetçiler ve vekillerinin dilekçelerinde belirttiği olayın 11/04/1997 tarihinde Tunceli İli Çemişgezek İlçesi Gözlüçayır Köyü Korkaya mevkiinde meydana geldiği, güvenlik güçleri ile terör örgütü mensupları arasında çıkan çatışmada kimlikleri tespit edilemeyen 18 terör örgütü mensubunun ölü olarak ele geçirildiği ve Çemişgezek Cumhuriyet Başsavcılığınca yapılan soruşturma sonucunda 28/04/1997 tarih 1997/24 Soruşturma ve 1997/6 Karar sayılı kararıyla o tarihte görevli ve yetkili olan Malatya Devlet Güvenlik Mahkemesi Cumhuriyet Başsavcılığı'na görevsizlik kararı verilerek gönderildiği,

Malatya Devlet Güvenlik Mahkemesi Cumhuriyet Başsavcılığınca yapılan soruşturma sonucu öldürülen Pkk/Kongra-Gel terör örgütü mensuplarından kimlikleri tespit edilebilen Özdal GÜNEL (T.C. Kimlik No:17822137562) ve Erdal AYTAÇ (T.C. Kimlik No:38804114616) isimli terör örgütü mensuplarının kimlik tespiti ve teşhis işlemlerinin yapıldığı nüfus kayıtlarına ölüm kayıtlarının bildirildiği olayda ölen diğer 16 terör örgütü mensuplarının kimlik bilgileri tespit edilmediği ve güvenlik kuvvetleri ile silahlı çatışmaya giren tüm terör örgütü mensuplarının öldürülmüş olduğu gerekçesi ile Malatya Devlet Güvenlik Mahkemesi Cumhuriyet Başsavcılığınca 1997/237 Soruşturma 1997/69 Karar sayılı 10/06/1997 tarihli Kovuşturmaya yer olmadığı kararı verildiği, anılan soruşturma dosyasının Malatya adliyesinde 2008 yılında yapılan arşiv çalışması sırasında saklama süresinin dolması nedeniyle 25/01/2008 tarihli "işlemi tamamlanmış imhası gereken evrak" olarak ayrıldığı ve imha edilmek üzere ilgili birime gönderildiği anlaşılmıştır.

Çemişgezek ilçe Jandarma Komutanlığından alınan 15/02/2011 tarihli yazıda olayla ilgili "olay raporu" ve 1984-2010 yılları arasında meydana gelen terör olayları ile ilgili liste örneğinin ayrıca bu olaya katılıp sağ yakalanan Kamber YILDIRIM isimli terör örgütü mensubunun kolluk ifadesinin gönderildiği bu yazı örnekleri incelendiğinde;

11/04/1997 tarihinde Tunceli ili Çemişgezek ilçesi Gözlüçayır köyü bölgesinde gözetleme faaliyeti icra eden termal kameralı bir tank ile bir grup terör örgütü mensubunun görgüntüsünün alındığı ve bölgeye tank atışı yapıldığı, bölgeye sevk edilen Güvenlik kuvvetleri ile terör örgütü mensupları arasında silahlı çatışma çıktığı teröristlerce atılan el bombası sonucu Jandarma Teğmen Yusuf Arık isimli rütbeli askerin yaralandığı 1 terör örgütü mensubunun sağ 18 terör örgütü mensubunun ölü olarak silah ve teçhizatları ile birlikte ele geçirildiğinin bildirildiği anlaşılmıştır.

Cumhuriyet Başsavcılığımızda ve sağ olarak yakalanan Kamber YILDIRIM isimli terör örgütü mensubunun Malatya 3 .Ağır Ceza Mahkemesinde bulunan dosyası üzerinde yapılan incelemelerde;

İhbar üzerine yapılan araştırmalarda Çemişgezek Cumhuriyet Başsavcılığınca tank sıfatıyla ifadelerine başvuru şahısları beyanları dikkate alındığında;

Tanık Yakup YILDIZ'ın özetle; top atışı sonucu öldürülen terör örgütü mensuplarına duyduğu kadarı ile ayrı ayrı tabut yapılarak gömüldüklerini,

Tanık Hasan İNCE'nin özetle; öldürülen terör örgütü mensuplarının cesetlerinin Paşacık köyü ile Toratlı köyü yol ayrımı ve etrafındaki boş alanlara defnedildiğini,

Tanık Melih Mehmet KILINÇ'ın özetle; olaydan bahsederek öldürülen terör örgütü mensuplarına ilçe Jandarma Komutanlığında Cumhuriyet Başsavcısının katılımı ile ölü muayene otopsi işlemi yapıldığını Fehmi Berker isimli fotoğrafçı tarafından fotoğraflandıklarını, gömülmek üzere cesetlerin kendisine teslim edildiklerini, belediye çalışanı arkadaşlarının defin işlemine iştirak ettiklerini, kendisinin tabut yaptırdığını, ayrı ayrı mezar açarak defin işlemi yaptıklarını, 10-15 gün sonra cesetlerden birinin ailesi tarafından teşhis edilmiş olması nedeniyle mezardan çıkarılarak ailesine teslim edildiğini, cesetlerin nerede gömülü olduklarını bildiğini yerlerini göstermeye hazır olduğunu,

Tanık Sedat Hüsnu ÖZEN'in özetle; cesetler için ayrı ayrı kepçe ile mezar açtığını ve ayrı ayrı gömüldüklerini, cesetlerin nerede gömülü olduklarını bildiğini yerlerini göstermeye hazır olduğunu,

Tanık Fehmi BERKER'in özetle; Otopsi işlemi sırasında fotoğraf çekimini kendisinin yaptığını, cesetlere ayrı ayrı tabut yaptırılıp ayrı ayrı gömüldüklerini bildiğini,

Tanık Nevzat ALAN'ın özetle; olay tarihinde belediye başkanlığı görevini yaptığı, talimatı üzerine her cesede bir tabut yaptırılıp ayrı ayrı gömülmelerini sağladığını,

Tanık Erol KARADAG'ın özetle; Cumhuriyet savcısınca ölü muayene ve otopsi işlemi yapıldıktan sonra belediye başkanlığına defnedilmek üzere teslim edildiğini, kefenlemek suretiyle ayrı tabutlarla ayrı mezarlara gömdüklerini beyan etmişlerdir.

Dosya içerisinde olayla ilgili 13/04/1997 tarihli ölü muayene ve otopsi tutanağı örneği bulunmakta olup; Çemişgezek Cumhuriyet Başsavcılığınca ölüm muayene otopsi işleminde ölen 18 kişinin ayrı ayrı ölü muayenelerinin yapıldığı ve cesetlerin durumları anlatılarak ölüm nedenlerinin tespit edildiği anlaşılmıştır.

Olayda sağ yakalanan Kamber Yıldırım (T.C. kimlik no: 48238504082 ) hakkında soruşturma yapılarak Malatya DGM Cumhuriyet Başsavcılığının 1997/224 soruşturma, 1997/126 esas, 1997/104 iddianame sayılı 08/05/1997 tarihli iddianamesi ile devletin hakimiyeti altındaki toprakların bir kısmını devlet idaresinden ayırmaya matuf eylemde bulunmak suçundan kamu davası açıldığı, yapılan yargılama sonucu sanığın Malatya DGM'nin 1997/75 esas, 1997/176 karar sayılı 07/10/1997 tarihli kararıyla yukarıda belirtilen eylemde sayılmak suretiyle sorumlu tutularak 765 sayılı TCK nun 125.maddesi gereğince müebbet hapis cezası ile cezalandırıldığı, kararın Yargıtay 9.Ceza Dairesinin 1997/5662 esas, 1998/242 karar sayılı 27/01/1998 tarihli kararıyla onandığı ve kesinleştiği dosyasının incelenmesinden anlaşılmıştır.

Kamber Yıldırım'ın yargılandığı dosya içerisinde olay yeri tespit tutanağının bulunduğu, olay yeri basit krokisinin bulunduğu, 23 Nisan 1997 tarihli kolluk ifadesinde;

PKK/Kongra-Gel terör örgütüne kendi isteğiyle katıldığını, kendisine Bedran kod isminin verildiğini, ifadesinin 11. sayfasında olaydan bahsettiği ve büyük bir grupla Aliboğazı deniz bölgesinden çıkış yapacaklarının kendilerine bildirildiğini, amaçlarının Kinzir ve Malahadi diye tabir edilen alana geçmek olduğunu, bu nedenle Gözlüçayır köyü civarındaki dere yataklarından faydalanarak geçeceklerinin, bu durumu başlarındaki İsa (K) Orhan İlbay'a karakolda tank olduğunu, bu alandan geçmelerinin zor olacağını bildirdiğini ancak Aliboğazından çıkışın başka yerden yapılmasının zor olması nedeniyle hazırlıklarını tamamlayıp hava karardıktan sonra Koçgiri deresi denilen yerden ayrılarak bozanları takiben Gözlüçayır köyü üst tarafına geldiklerini, bu sırada ellerinde bulunan telsizle güvenlik güçlerini dinlediklerini, termal kamera görüntüsü alındığını duyduğunu, bunun üzerine kendi içerisinde bulunduğu grubu uyardığını, diğer bir grubun telsizle irtibat kurulamaması nedeniyle uyarılamadığını, yapılan tank atışı sonucu güvenlik güçleri ile çatışmanın başladığını, kendisinin kaçarak ormanlık bir alanda saklandığını, korkması nedeniyle herhangi bir yere ayrılmadığını, iki gün süreyle bu alanda kalıp teslim olduğunu beyan ettiği ve ifadesinin 14. sayfasında ise olaya katılan 50 kişi kadar terör örgütü mensuplarının kod isimlerini bildirdiği anlaşılmıştır.

İhbar dilekçeleri bir bütün olarak değerlendirildiğinde ortada iddia edilen suçların işlendiğine ilişkin ve kamu görevlileri hakkında soruşturma yapılmasını gerektirecek nitelikte ve yeterlilikte herhangi bir delil bulunmadığı, güvenlik kuvvetlerinin terörle mücadelede kaynaklanan ve kanunların kendilerine tanıdığı TCK'nın 25. Maddesinde düzenlenen meşru savunma hak ve yetkilerini kullandıkları bu nedenle ortada suç ya da suçlu bulunmadığı, olayla ilgili olarak daha öncede kovuşturmayaya yer olmadığı kararı verildiği ayrıca şikayetçiler ile vekillerinin ilgili hukuk mahkemesine başvurarak ölen şahısların yakınları olup olmadığı hususunda DNA incelemesi yaptırmak üzere tespit davası açıp ölen kişilerin yakınları olması durumunda 1593 sayılı Umumi Hıfzıssıha Kanunu'nun 227-234 maddeleri gereğince Çemişgezek Belediye Başkanlığına başvurarak sıhhi şartların yerine getirilmesi şartıyla cenazelerin istedikleri yere naklini sağlayabilecekleri dikkate alındığında;

Atılı suçlardan şüpheliler hakkında soruşturma yapılmasına yer olmadığına, Kararın bir örneğinin şikayetçiler ile kendilerini vekille temsil ettiren şikayetçilerin vekillerine ayrı ayrı tebliğine,

Kararın kesinleşmesinden sonra bir suretinin 5320 Sayılı Kanununun 16. maddesi gereğince bilgi amaçlı Çemişgezek İlçe Jandarma Komutanlığına gönderilmesine,

CMK 172-173 maddeleri gereğince 15 günlük yasal süre içinde itiraz yolu (itirazlar CMK 250. Madde ile görevli Diyarbakır Nöbetçi Ağır Ceza Mahkemesi Başkanlığına yapılabileceği gibi aynı yerde değerlendirilmek üzere, kamu davasının açılmasını gerektiren olaylar ve deliller belirtilmek suretiyle Cumhuriyet Başsavcılığımıza verilecek iki suret dilekçe ile yapılabilir) açık olmak üzere karar verildi.

Şeref GÜRKAN  
39953  
Malatya Cumhuriyet Savcısı



T.C.  
**DIYARBAKIR**  
**4. AĞIR CEZA MAHKEMESİ**  
**(CMK. 250. MADDESİ İLE GÖREVLİ)**

DEĞİŞİK İŞ KARAR

DEĞİŞİK İŞ NO : 2011/447

BAŞKAN : HAKAN DEDE 39577  
 ÜYE : MUSTAFA YILMAZ 40041  
 ÜYE : BEKİR SOYTÜRK 39983  
 KATİP : MEHMET AKSOY 44724

Malatya (CMK 250 Maddesi ile Görevli) Cumhuriyet Başsavcılığının 21/06/2011 tarih ve 2011/49 Esas sayılı yazıları ile müşteki Hüsnü YILDIZ vekili Av. Taylan TANAY'ın 20/06/2011 tarihli dilekçesi ile Malatya (CMK 250 Maddesi ile Görevli) Cumhuriyet Başsavcılığınca verilen 10/05/2011 tarih ve 2011/49 Soruşturma 2011/53 K. Sayılı ek kovuşturmaya yer olmadığına dair kararına itiraz ettiği ve dosya itiraz hakkında bir karar verilmek üzere mahkememize gönderilmiş olmakla,

Dosya incelendi.

**GEREĞİ DÜŞÜNÜLDÜ:**

Malatya (CMK 250 Maddesi ile Görevli) Cumhuriyet Başsavcılığının 10/05/2011 tarih ve 2011/49 Soruşturma 2011/53 K. Sayılı ek kovuşturmaya yer olmadığına dair kararında herhangi bir isabetsizlik bulunmadığından, müşteki vekilinin itirazlarının **REDDİNE,**

Kararın itiraz eden müşteki vekiline mahkemesince tebliğine,

Dosyanın Malatya (CMK 250 Maddesi ile Görevli) Cumhuriyet Başsavcılığına gönderilmesine,

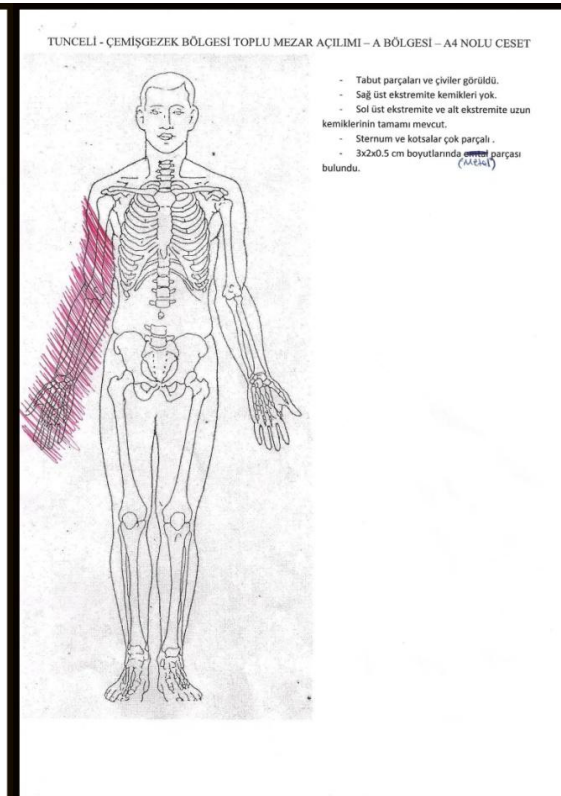
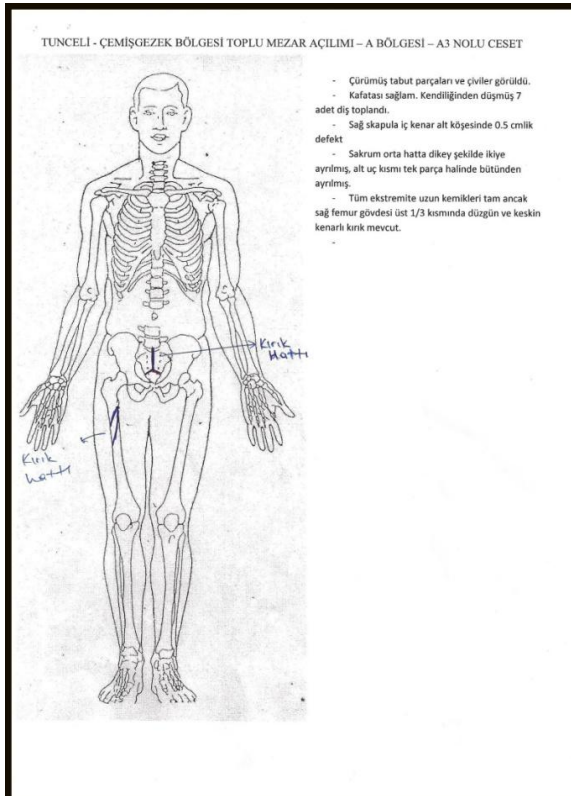
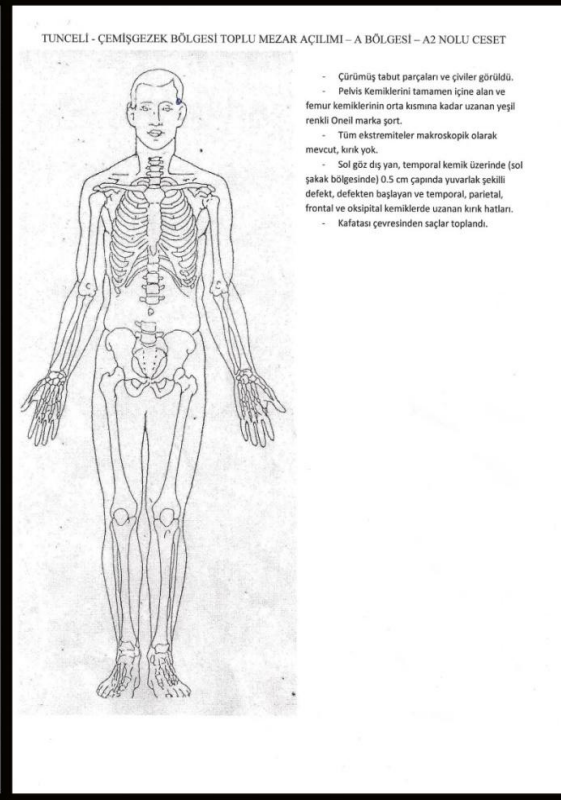
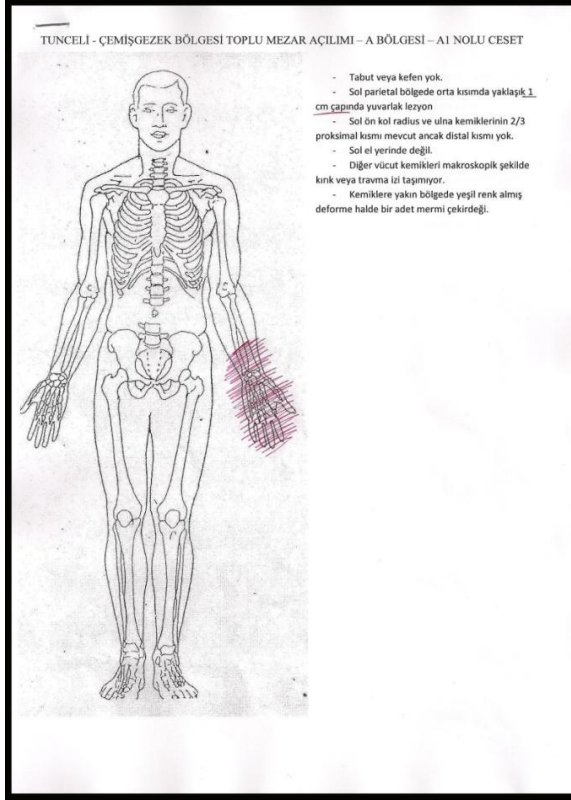
Dair; dosya üzerinde yapılan inceleme sonunda, kesin olarak oybirliğiyle karar verildi. 29/06/2011

Başkan 39577

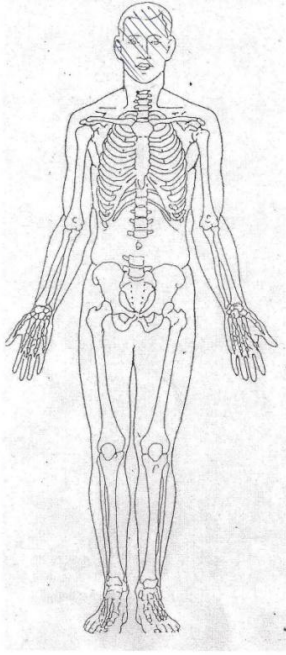
Üye 40041

Üye 39983

Katip 44724

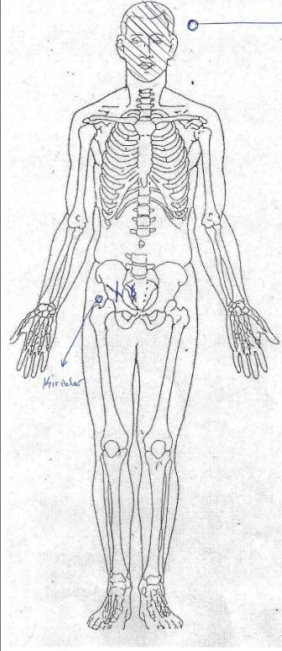


TUNCELİ - ÇEŞİŞGEZEK BÖLGESİ TOPLU MEZAR AÇILIMI - A BÖLGESİ - A5 NOLU CESET



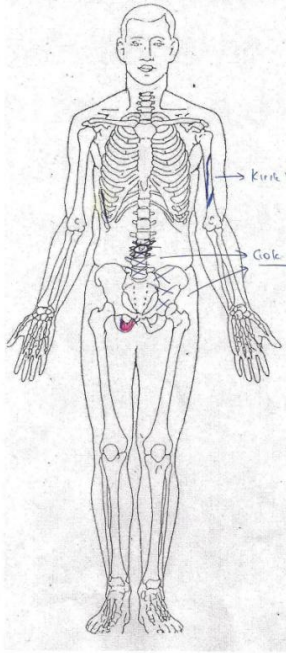
- Çürümüş tabut parçaları ve çiviler görüldü.
- Kafatası çoklu kırıklarla parçalanmış.
- Diğer tüm kemikler tam.

TUNCELİ - ÇEŞİŞGEZEK BÖLGESİ TOPLU MEZAR AÇILIMI - A BÖLGESİ - A7 NOLU CESET



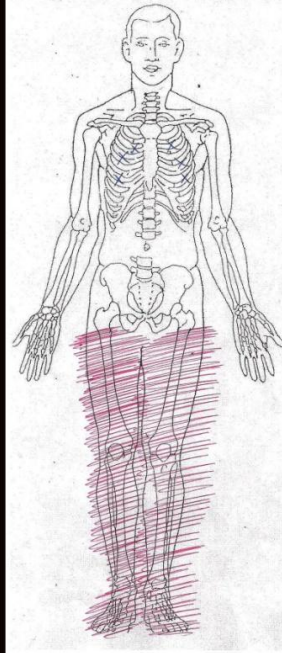
- Çürümüş tabut parçaları ve çiviler
- Kafatası parçalanmış
- Sağ iliak ve sakrum sağ tarafta kırık
- 3 adet metal parçası
- Metallerden birisi patlamamış deforme halde mermi

TUNCELİ - ÇEŞİŞGEZEK BÖLGESİ TOPLU MEZAR AÇILIMI - B BÖLGESİ - B1 NOLU CESET



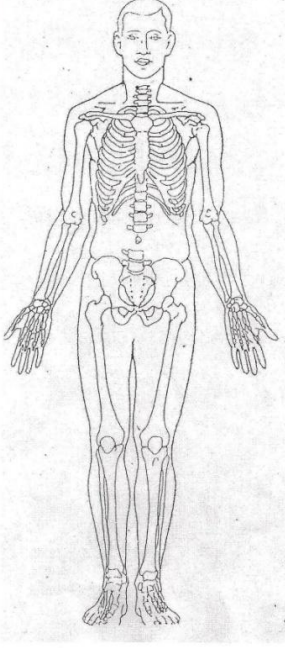
- Çürümüş tabut parçaları ve çiviler
- Tüm ekstremiteler ve gövde tam
- Sağ 9 - 12 arası kostaların ön yan kısımlarında kırık ve kostalara yapışmış bantaj.
- Bantajdan sıyrık kemik uçları yeşil renkte
- Sol humerus göndesi üst 1/3 kısmından alt 1/3 kısmında uzanan düzensiz kırık hattı
- 2-5 lumbal vertebral ve sakrum çok parçalı
- Sol pelvis çok parçalı
- Sağ pelvis kemiğinde ramus kırığı

TUNCELİ - ÇEŞİŞGEZEK BÖLGESİ TOPLU MEZAR AÇILIMI - B BÖLGESİ - B2 NOLU CESET



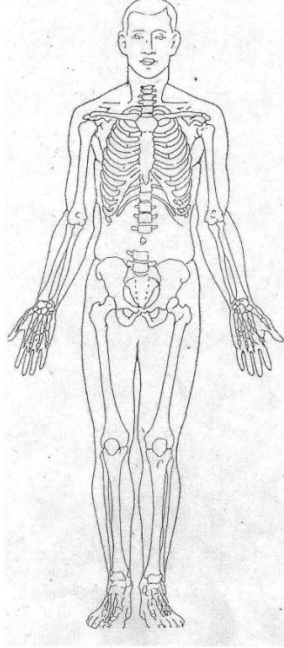
- Çürümüş tabut parçaları ve çiviler
- Her iki femur boynu hizasından itibaren alt ekstremiteler kemikleri yok
- Çok sayıda kemikte kırık
- Pelvis ve sakrum kemikleri sağlam
- Kostalarda çok sayıda kırık

TUNCELİ - ÇEMİŞGEZEK BÖLGESİ TOPLU MEZAR AÇILIMI - B BÖLGESİ - B4 NOLU CESET



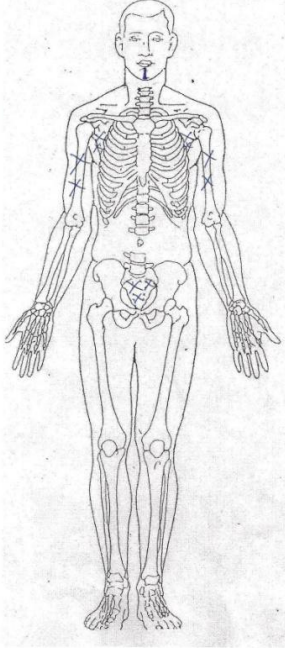
- Çürümüş tabut parçaları ve çiviler
- Kafatası ve vücut kemikleri bütün halde
- Kafatasında oksipital bölgede 1 cm çapında lezyon mevcut. → *Ben gürmele*

TUNCELİ - ÇEMİŞGEZEK BÖLGESİ TOPLU MEZAR AÇILIMI - B BÖLGESİ - B5 NOLU CESET



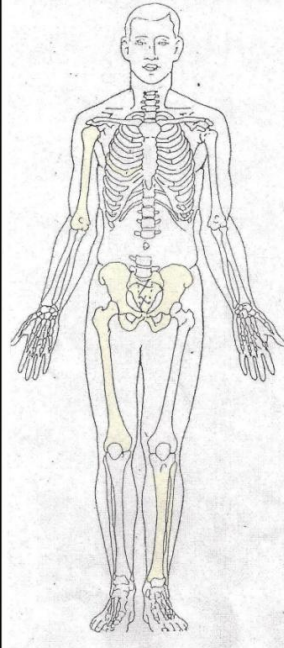
- Çürümüş tabut parçaları ve çiviler
- Birçok kemikte kırık
- Kumaş parçaları ve ip

TUNCELİ - ÇEMİŞGEZEK BÖLGESİ TOPLU MEZAR AÇILIMI - B BÖLGESİ - B6 NOLU CESET



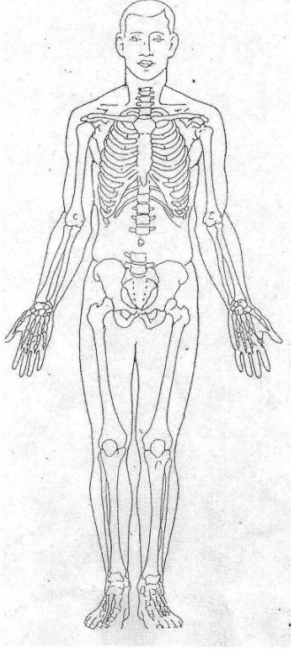
- Çürümüş tabut parçaları ve çiviler
- Kafatası sağlam
- Mandibula ortadan kırık
- Her iki humerusta kırık
- Sol skapulada, sakrumda ve çok sayıda kırık ekstremitte parçası
- Sağ skapula üzerinde 5x2x1 cm ebatlarında metal parçası

TUNCELİ - ÇEMİŞGEZEK BÖLGESİ TOPLU MEZAR AÇILIMI - B BÖLGESİ - C1 NOLU CESET



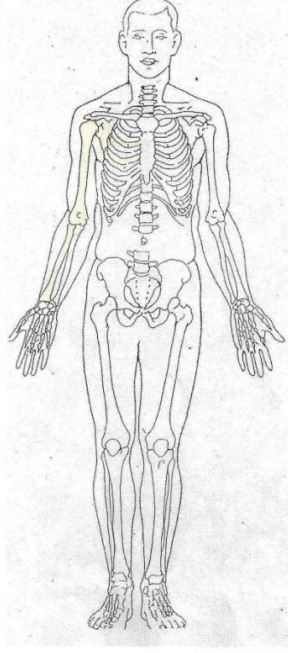
- Sağ femur tam
- Sol tibia, proksimal kısmında eksiklik,
- Fibula bütün halde
- Sağ humerus bütün halde
- Sağrım kemiğinde kırık
- Her iki ilak kemik bütün halde
- Bir adet Kosta
- Muhtelif boyutlarda kemik parçaları
- Kumaş ve ip parçası

TUNCELİ - ÇEMİŞGEZEK BÖLGESİ TOPLU MEZAR AÇILIMI - BÖLGESİ - C2 NOLU CESET



- Açık alanda 1 adet alt ekstremitte kemiği
- Muhtelif boyutlarda 3 adet kemik parçası
- Kumaş ve ip parçaları

TUNCELİ - ÇEMİŞGEZEK BÖLGESİ TOPLU MEZAR AÇILIMI - BÖLGESİ - C3 NOLU CESET



- Çürümüş tabut parçaları
- Skapula, humerus, ulna, kod ve bir miktar uç kemikler
- Kumaş ve ip parçaları