

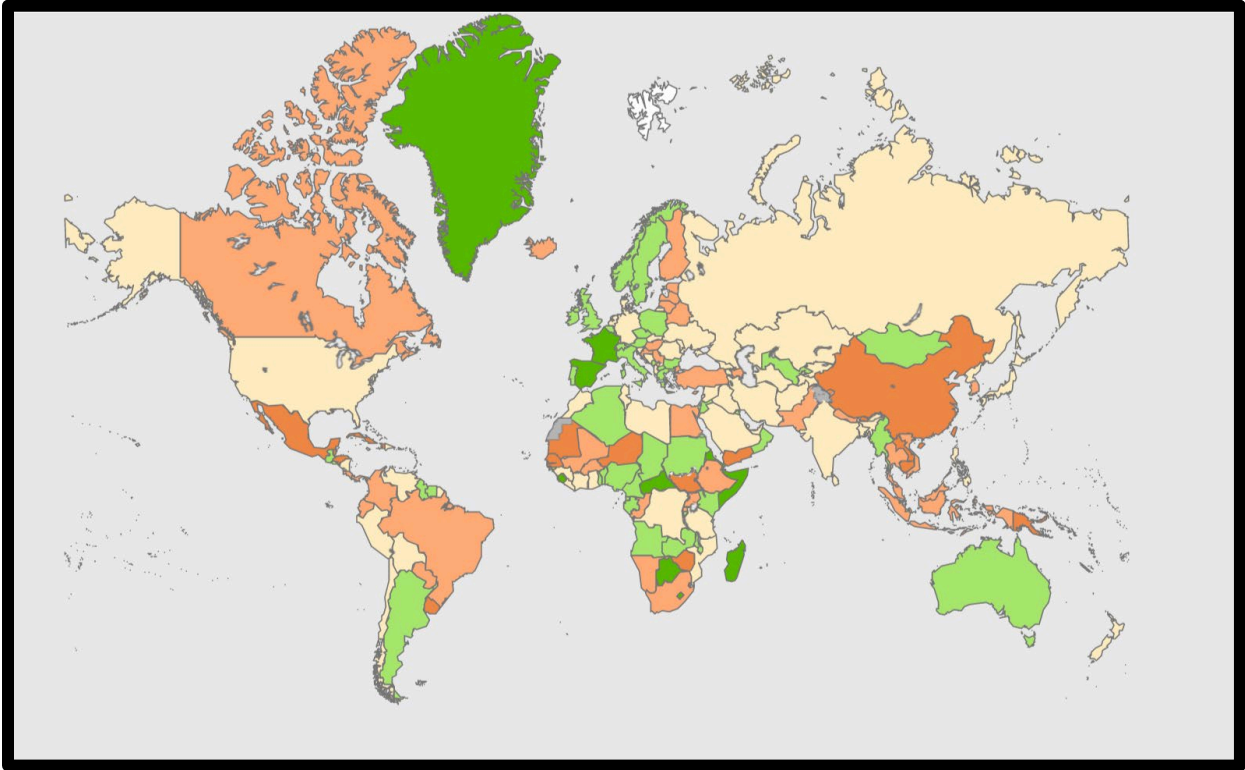
Korona Günlerinde İstanbul'da Sağlık-X

KASIM 2020 RAPORU

30 Kasım 2020 saat 15.37 itibariyle dünyada vaka sayısı 62 milyon 363 bin 527, ölüm sayısı ise 1 milyon 456 bin 687'ye ulaşmıştır. Aynı tarih itibariyle günlük yeni olgu sayısı ise 496 bin 892'dir (<https://covid19.who.int/>).

Dünya Sağlık Örgütü'nün verilerine göre Türkiye son 7 günde en fazla vaka sayısı artan ülkeler arasına girmiştir (Şekil 1) (<https://covid19.who.int/>).

Şekil 1: Son Yedi Günde Vaka Artış Oranı



Ülkemiz günlük yeni vaka açısından ne yazık ki Avrupa birincisi ve Amerika ve Hindistan'dan sonra dünya üçüncüsüdür. Amerika ve Hindistan'ın nüfusunun ülkemize kıyasla daha yüksek olduğunu dikkate alırsak ülkemiz açısından sorunun boyutunun ne kadar büyük olduğu daha iyi anlaşılabilir. Öte yandan Türkiye, "kritik – ciddi vaka" yönünden de Avrupa'da birinci, dünyada ise Amerika, Hindistan, Brezilya ve İran'ın ardından beşinci sıradadır (<https://www.worldometers.info/coronavirus/>).

Bununla birlikte her ne kadar zaman içerisinde PCR test sayısı artmış olsa da Türkiye toplam 18 milyon 592 bin 292 test sayısı ile dünyanın en çok test

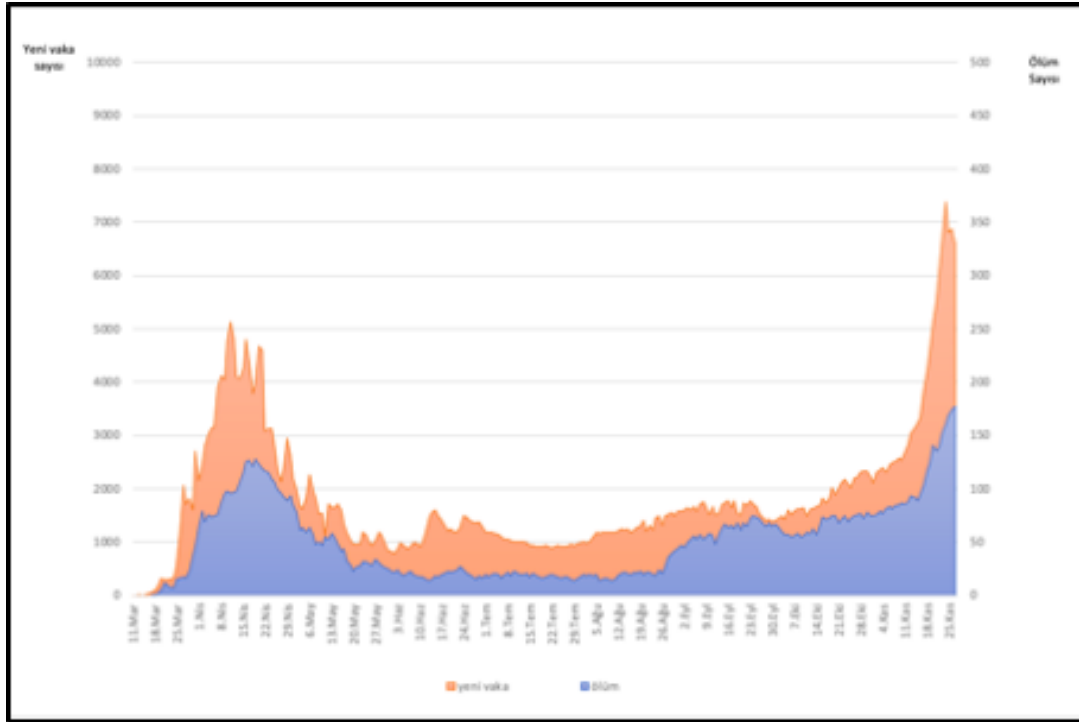
yapan ülkeler sıralamasında 11., 1 milyon nüfus başına 219 test sayısı ile 63. ülkesidir (<https://www.worldometers.info/coronavirus/>). Veriler, Türkiye'nin nüfus başına test sayısını arttırması halinde dünya sıralamasındaki yerinin daha da olumsuz bir noktada olacağına işaret etmektedir.

Türkiye'de salgın yönetimindeki en büyük sorunlardan biri verilerin şeffaf paylaşılmamasıdır. Sağlık Bakanlığı ne yazık ki COVID-19'a ilişkin yaş, cinsiyet, bölge, sağlık çalışanı oranlarının açıklanmadığı, şeffaf olmayan bir yönetim şekli benimsemiştir. Ayrıca Sağlık Bakanlığı verileri PCR testi pozitif olan olgulara aittir. Dünyada ve ülkemizde PCR pozitifliği oranının %25-60 oranlarında olduğu düşünülürse bu sayıların gerçek rakamları yansıtmadığı çok açıktır.

Türkiye'de ilk vakanın görüldüğü tarihten itibaren salgın eğrisine bakıldığında yaz aylarında azalan olgu ve ölüm sayılarının Eylül sonu gibi arttığını, Kasım ayında ise vaka sayılarının Nisan ayını geçtiğini görülmektedir (Şekil 2).

Şekil 2: Türkiye'de Haftalık Bazda COVID-19 Olgu Sayıları

(Veri Kaynağı: Sağlık Bakanlığı Genel Koronavirüs Tablosu)



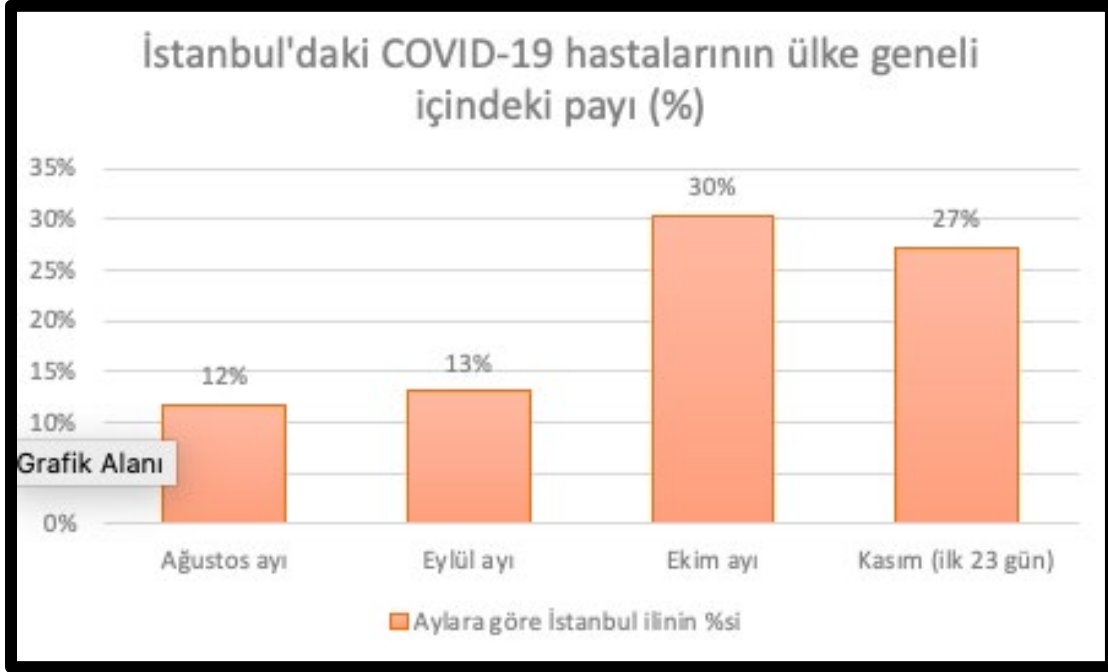
Olgu sayılarından da görüleceği gibi uygulamaya konulan palyatif önlemler salgının büyümesini durduramamaktadır.

COVID-19 pandemisinin yıkıcı etkilerinin en ağır yaşandığı şehir İstanbul'dur. İstanbul Türkiye nüfusunun yaklaşık %20'sini oluşturmaktadır. Oysa COVID-

19 salgınında İstanbul, Sağlık Bakanlığı tarafından Nisan'da toplam vakaların %60'lık kısmıyla "Türkiye'nin Wuhan'ı", Ekim ayında ise vakaların %30'uyla "Türkiye'de salgının başkenti" olarak tanımlanmıştır.

İstanbul'daki olgu sayılarının tüm ülkedeki olgulara oranı Şekil 3'de gösterilmiştir.

Şekil 3: İstanbul'daki Olgu Sayılarının Tüm Ülkedeki Olgulara Oranı

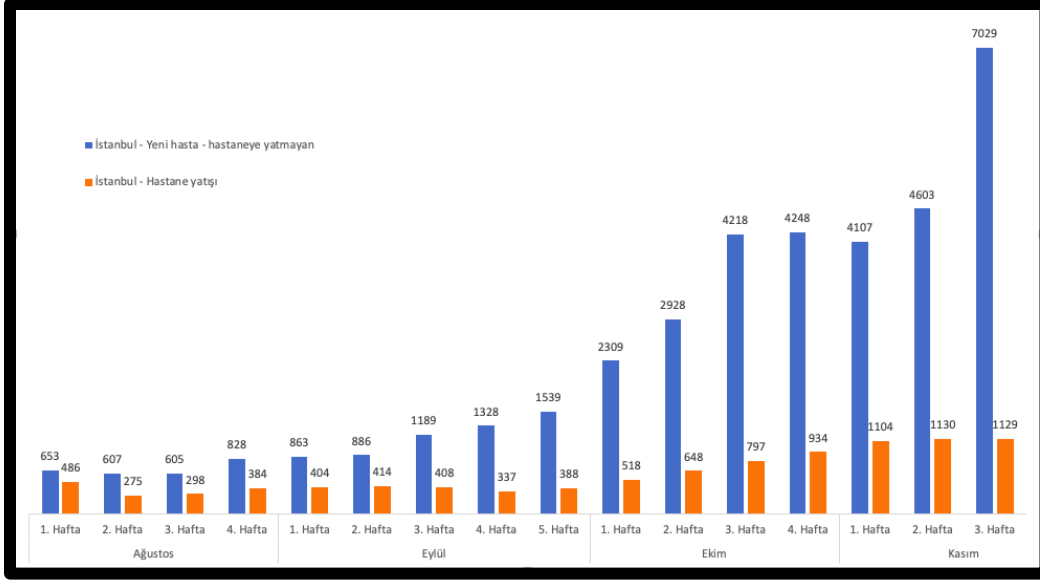


Verilerden de görüleceği üzere yaz aylarında İstanbul ilindeki hasta sayısı Türkiye ortalamasının altındadır. Ancak Ekim ayı ile birlikte İstanbul'daki vakalar Türkiye'deki vakaların %30'una yükselmiştir. Kasım ayının eldeki verilerine göre %3'lük bir azalmayla %27'ye düşüş olmakla birlikte bu durumun halen sürdüğü görülmektedir.

Sağlık Bakanlığı verilerine bakıldığında İstanbul'daki hasta yatış oranının giderek azaldığı ve hastaların hastanelerden çok evde tedavi edilmeye başlandığı görülmektedir (Şekil 4).

Şekil 4: İstanbul'da Haftalık Yeni Hasta ve Yatan Hasta Sayıları

(Veri Kaynağı: Sağlık Bakanlığı COVID-19 Günlük Raporları)



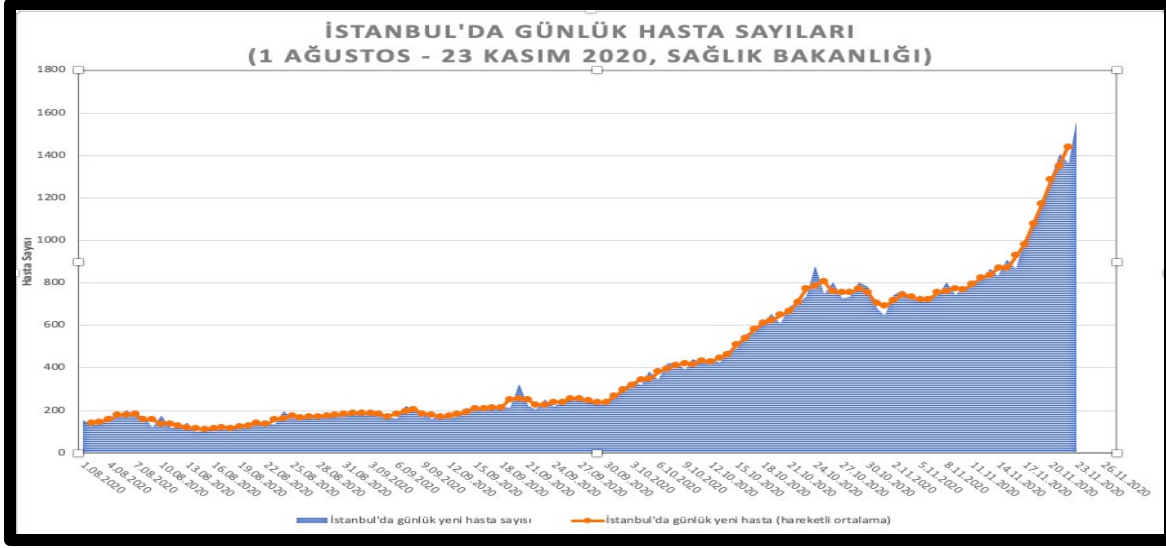
Grafikten de anlaşılacağı üzere zaman içerisinde COVID-19 tanısı almış hasta sayıları artarken, bu artışın aksine zamanla daha az oranda hasta hastanelere yatırılmaktadır. Örneğin Eylül'ün ilk haftasında 853 yeni vaka varken aynı hafta 404 kişi hastaneye yatırılmışken, Kasım ayının üçüncü haftasına geldiğimizde 7.029 yeni hasta varken aynı haftada 1.129 hastane yatışı olmuştur.

Başka bir ifadeyle muhtemelen sağlık hizmet alt yapısının yetersizliği nedeniyle hastalar kendi kaderleriyle başbaşa bırakılmışlardır.

İstanbul verileri günlük ve haftalık durum raporunda Haziran ayından itibaren açıklanmaya başlanmıştır. İstanbul'da günlük hasta sayıları ve salgın eğrisine bakıldığında salgının Haziran ve Ağustos aylarında nispeten az hasta sayısı varken, Eylül ve Ekim aylarında artmaya devam etmiş ve Kasım ayında salgının Nisan ayında gerçekleşen ilk pikini aşmıştır (Şekil 5). Fakat ne yazık ki Sağlık Bakanlığı, haftalık durum raporlarını 25 Ekim'den beri açıklamamaktadır. Bu nedenle son bir aya ait haftalık raporlar kamuoyu ile paylaşılmamıştır.

Şekil 5: İstanbul'da Günlük Hasta Sayıları 29 Haziran-23 Kasım

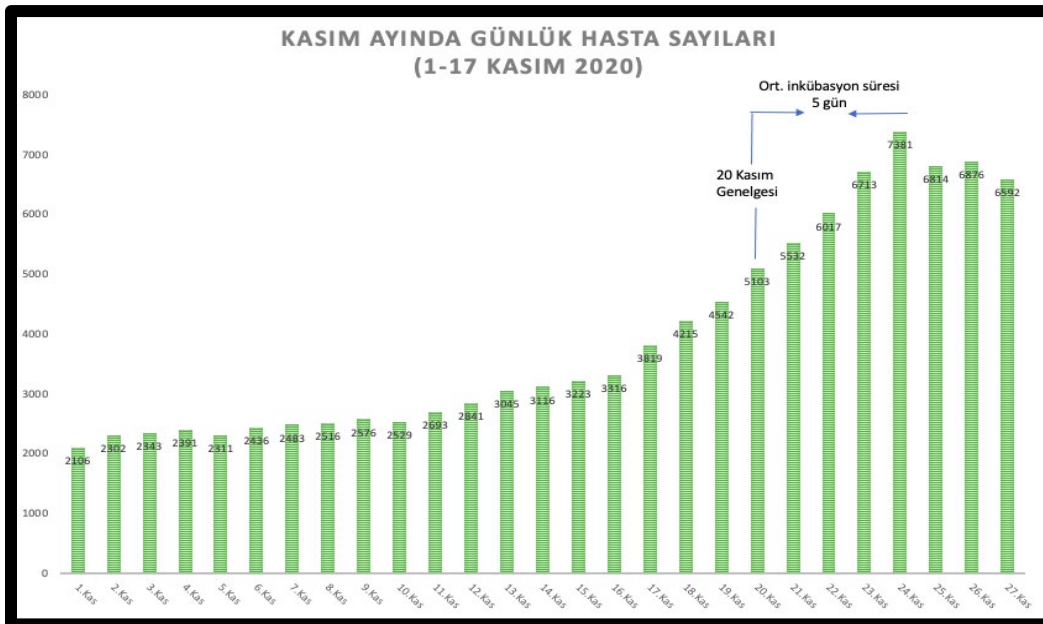
(Veri Kaynağı: Sağlık Bakanlığı COVID-19 Verileri)



Günlük verilerin analiz edildiği durum raporuna göre İstanbul'daki hasta sayısında artışın hızı kesilememiştir. Fizik mesafeyi, toplumsal hareketliliği azaltan önlemler, hastalığın ortalama kuluçka süresi olan 5 gün içerisinde etkisini göstermektedir. Ancak toplumsal hareketliliğin en az 14 gün (en uzun inkübasyon süresi) kadar radikal ve etkili bir biçimde kısıtlanmaması halinde olgu sayıları artmaya devam edecektir.

Geldiğimiz noktada 1-17 Kasım tarihleri arasında ülke genelinde uygulamaya konulan palyatif önlemler COVID-19 olgu sayılarından da görüleceği üzere İstanbul için yeterli değildir ve salgının büyümesini durduramamaktadır (Şekil 6).

Şekil 6: Türkiye'deki COVID-19 Olgu Sayıları (1-17 Kasım)



Özetle:

Açıklanan COVID-19 salgın verilerine göre Türkiye’de salgın yönetilememektedir. Türkiye salgın yönetimi bakımından sınıfta kalmıştır.

Halen ülkemizde uygulanan kozmetik önlemler veya palyatif genelgelerdir. Bu önlemlerle, Eylül’de yükselişe geçen salgın Kasım ayında patlama düzeyine gelip hızla yayılmış, geçen bu sürede hastanede tedavisi gerekenlerin sayısı ve ölümler katlanarak artmış ve yeni hastalar ile iyileşen hasta sayıları arasındaki makas açılmıştır. Daha kötüsü Kasım sonu itibariyle hastanelerde kritik hastalar ve yoğun bakım hastaları için yer bulunamamakta ve ameliyathaneler dahi yoğun bakım için kullanıma açılmaktadır.

Öte yandan pandeminin halk üzerindeki bütün yüküne karşın gerçekler halen saklanmaya çalışılmakta, açıklanan rakamlardaki vefat sayıları ile gerçek COVID-19 nedeniyle ölen insanların sayılarındaki fark her geçen gün açılmaktadır (örneğin; İBB Mezarlıklar Müdürlüğü 27 Kasım’da İstanbul’da bulaşıcı hastalıklardan ölen insan sayısını 179 olarak verilirken, o gün tüm ülkedeki ölüm sayısı 177 olarak açıklanmıştır).

Daha önce de pek çok kez ifade ettiğimiz gibi; Turkuaz tabloda açıklanan pozitif olguların alt kırılımları, buldukları bölgeler (il/ilçe/köy/mahalle) gerçek rakamlarıyla kamuoyunun bilgisine sunulmalıdır.

Bununla birlikte 25 Kasım’da açıklanan resmi olgu sayıları vesilesi ile her gün en az 30 bin civarında insanın hastalığa yakalandığı görülmüştür. Ancak bu yoğun hasta sayısına karşın, ayaktan takip edilen, komorbiditeleri olan, komplike hastalar ağır hastalık tabloları ile hastane arayışı içine girmektedirler. Açıklanan hastane ve yoğun bakım doluluk oranları gerçek hayat deneyim ve pratikleri ile uyuşmamaktadır.

Artık gerçekler saklanamayacak durumdadır. Bu durumda yapılması gereken “ACİL KAPANMA”dır.

İstanbul Tabip Odası olarak sosyal devlet desteği sağlanarak, kamu ve özel sektörde çalışanlara en az bir ay ücretli izin vererek, esnaf kesimine kira ve mauafiyet desteği sunarak, kayıtdışı çalışan kesime de yurttaşlık gelir hakkı tanıyarak en az iki, tercihen dört hafta temel gereksinimler dışında her türlü hareketliliğin durdurulması gerektiğini ve ardından epidemiyoloji biliminin gerekleri doğrultusunda kontrollü olarak açılmaya başlamanın gerektiğini bir kez daha tekrar ediyoruz.

ITO COVID-19 İzleme Kurulu